

# **Sistemas de clasificación tipográfica**

Propuesta para un nuevo método de clasificación de la letra  
Silvio Díaz Labrador | Master en Tipografía Avanzada 2012



# Índice de contenidos

## **1. Introducción**

*... sobre los sistemas de clasificación, historia y utilidad.*

- Intro PAG 5
- Breve introducción histórica PAG 6

## **2. Sistemas de clasificación de tipos**

*Lista por orden cronológico que reúne la mayoría de los sistemas de clasificación tipográfica.* PAG 11

## **3. Análisis y síntesis:**

*Estudio de las clasificaciones tipográficas más importantes.*

### ► SISTEMAS DE CLASIFICACIÓN HISTÓRICOS PAG 20

#### ■ ThiBaudeu

Primeros sistemas de clasificación. PAG 20

#### ■ Vox / ATypl

Evolución y derivaciones del sistema más utilizado. PAG 22

#### ■ Din / British Standards

Sistemas de clasificación de diferente nomenclatura debido al vínculo cultural. PAG 24

Tablas de equivalencias de nomenclaturas. PAG 25

#### ■ De Monotype a las nuevas fundiciones online

Clasificaciones realizadas por las fundiciones a lo largo de la historia. PAG 26

#### ■ El sistema de Bringhurst

Las corrientes artísticas históricas como sistema de clasificación. PAG 28

#### ■ Panose

Parametría en sistemas de clasificación. PAG 30

#### ■ Nuevos modelos de clasificación PAG 32

### ► BUSCADORES

Análisis de sistemas de búsqueda tipográfica en la red. PAG 35

### ► TABLA COMPARATIVA DE SISTEMAS

Tabla de equivalencias entre los principales sistemas de clasificación. PAG 38

## **4. Desarrollo de un nuevo planteamiento de sistema de clasificación**

*Elaboración de un nuevo modelo de sistematización del proceso de descripción y búsqueda tipográfica.*

- Introducción PAG 41
- Propuesta de clasificación PAG 44
  - Descripción del sistema PAG 45
- Esquema básico del sistema PAG 50
- Interface del sistema. 52

# **1. Introducción**



## ■ Introducción

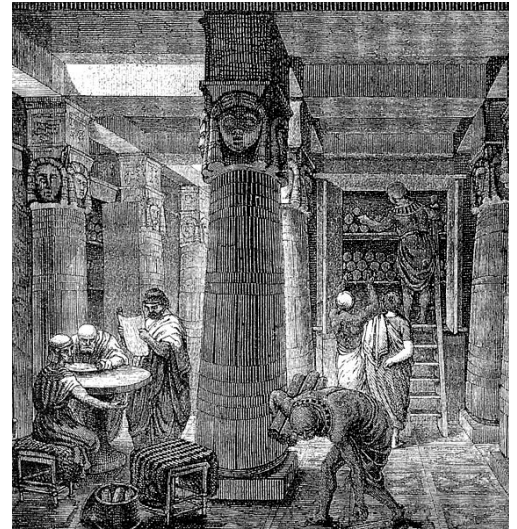
Desde principios de la historia el hombre siempre ha sentido la necesidad de ordenar y clasificar su conocimiento, ejemplo de ello son las primeras bibliotecas surgidas en Egipto y Asia menor sobre el 400 AC. Las bibliotecas aparecieron en Grecia como necesidad de almacenaje, catalogación y registro de rollos de papiro a nivel administrativo, estos rollos eran colocados en un receptáculo de madera o piedra conocido como biblio-theke (libro-caja) de ahí la etimología de la palabra.<sup>1</sup> Otro hito importante para la catalogación del saber fue la aparición de la primera enciclopedia en Francia durante el periodo de “la ilustración” en el siglo XVIII. Ésta obra compuesta por 28 volúmenes mostraba todo “el saber” de la época.<sup>2</sup>

Si estamos hablando de catalogar y ordenar en el ámbito tipográfico debemos hablar de la figura del cajista, éste, realizaba la composición de los tipos a mano y debía tener todos los plomos ordenados y clasificados para su mejor rendimiento en la tarea de colocarlos. Esta profesión evolucionó con el tiempo, conforme lo fueron haciendo las técnicas tipográficas.

La herramienta con la que trabajaba el cajista era la “caja”<sup>3</sup>, cajón de madera en forma rectangular donde se guardaban los signos tipográficos, estos se almacenaban por caja alta (mayúsculas) o baja (minúsculas), por peso y por familia en un armario llamado “chibalete”. Pero el negocio de las imprentas de tipos móviles siempre giró entorno a la figura del impresor, responsable de todo el material que salía a la calle. Impresor, que en muchas ocasiones también desempeñaba la profesión de tipógrafo y punzonista.

Poco a poco las imprentas se fueron haciendo con un número amplio de tipografías y necesitaban un método para mostrar a los clientes todo su material, es aquí donde nace el “especimen de imprenta”, tras la aparición de las grandes fundiciones, los catálogos se convirtieron en tomos de considerable tamaño y éstos necesitaban algún sistema de jerarquización y clasificación para catalogar los estilos cada vez más diversos.

A lo largo de los años numerosos profesionales han intentado dar con la forma de agrupar y definir los estilos tipográficos, pero siempre la historia ha aportado una nueva forma, una nueva variante, que ponía en duda la certeza de la clasificación. La tipografía ha ido evolucionando como la naturaleza misma. Quizás Maximilien Vox tenga razón al ver a la tipografía por un “orden biológico” estableciendo una semejanza entre la tipografía y el ser vivo, creado por dos padres, formado por rasgos heredados de otros familiares. Quizás la clave esté ahí, en no ver los sistemas de clasificación como algo rígido, quizás la clave sea encontrar una forma para que todos estos sistemas aporten algo y no se roben la “verdad absoluta” los unos a los otros.



1. Representación de la Biblioteca de Alejandría.

### 2. L'encyclopedie (1751).

"La Encyclopédie" compilada por un grupo de escritores y hombres de ciencia franceses. Reunieron en una gran obra con todos los conocimientos científicos de la época, no como un mero registro alfabético, sino como un relato del modo científico de enfrentarse al mundo.

Fuente: Wikipedia.

|   |               |   |   |           |                    |   |   |   |   |   |   |   |   |   |               |
|---|---------------|---|---|-----------|--------------------|---|---|---|---|---|---|---|---|---|---------------|
| A | B             | C | D | E         | F                  | G | H | á | é | í | ó | ú | È | É | ñ             |
| I | J             | L | M | N         | O                  | P | Q | â | ê | ï | ô | û | & | † | ff            |
| R | S             | T | U | V         | X                  | Y | Z | a | e | i | o | u | § | ' | ff            |
| Ñ | K             | W | Ç | Æ         | œ                  | æ | œ | Á | É | í | Ó | Ú | * | ¡ | ≡             |
| a | e             | i | o | ú         | —                  | ° | ª | 1 | 2 | 3 | 4 | 5 | 6 | 7 | 8             |
| c | b             | c | d | e         |                    |   |   | s | ñ | f | g | h | o | 9 |               |
| k |               |   |   |           |                    |   |   | . |   |   |   |   | j | , |               |
| w | l             | m | n | i         |                    |   |   | o | p | q | ¿ | ? | ! | ( | )             |
| z |               |   |   |           |                    |   |   |   |   |   | ñ | ñ |   |   | Med<br>líneas |
| y | Letra<br>rota |   |   |           |                    |   |   |   |   |   |   |   |   |   | Cuadrados     |
| x | v             | u | t | Exp. med. | Espacios<br>gordos |   |   | a | r | : | ; |   |   |   |               |

3. Esquema de disposición de caja española.

En este proyecto analizaré los sistemas de catalogación de estilos tipográficos. Valorar éstos sistemas de clasificación realizados a lo largo de la historia es fundamental para llegar a establecer un nuevo método que permita abarcar todas las peculiaridades de la tipografía. La incorporación a éste de las posibilidades que ofrecen las nuevas tecnologías, como la "web 2.0" que nos permite etiquetar, describir y compartir bases de datos, proporcionará un nuevo enfoque a la metodología vista hasta ahora.

### ■ Breve introducción histórica

Para hablar de las clasificaciones tipográficas debemos remontarnos a los primeros intentos de recoger y catalogar los tipos de imprenta existentes;

Al comienzo la mayoría de imprentas tenían su base en Maguncia (Alemania), ciudad donde Gutember creó la biblia de las 42 líneas en 1454. Tras la lucha de poderes entre nobles y burgueses, algunos de los impresores deciden trasladarse a Francia y Italia. En 1500 se habían establecido prensas en más de 140 poblaciones de toda Europa. Es entorno a esta época cuando surge la "edad de oro de las fundiciones tipográficas".

Una de las ciudades más importantes durante este periodo fue Florencia, Erhard Ratdolt 4 maestro impresor de Augsburgurgo, estuvo trabajando durante el periodo de 1476 a 1486 en esta ciudad, tras la vuelta a su país natal decide publicar un documento donde mostrar los ejemplos tipográficos de diferentes estilos y tamaños producidos durante sus años de trabajo; siendo este el primer muestrario de tipos de un impresor.

En el siglo XVIII, el francés Pierre-Simon Fournier famoso por sus creaciones tipográficas basadas en la ornamentación desarrolla un manual tipográfico (Manuel typographique), del cual hubo dos volúmenes en 1764 y 1766. Ambos volúmenes son una de las mayores fuentes de los procesos de elaboración de tipos en la era de la prensa, además de tener ejemplos de los tipos y ornamentaciones que Fournier utilizaba en su taller.

Otro de los personajes a destacar es el italiano Giambattista Bodoni, una de las figuras más influyentes en la historia de la tipografía. Tras establecerse en Parma, produjo la famosa edición de la "Oratio Dominica" 5 en 1806, libro que contenía la traducción a 155 lenguas del Padre Nuestro, creando así el mayor catálogo de alfabetos y caracteres tipográficos jamás publicado. Otra de sus grandes contribuciones a la tipografía fue el "Manuale Tipografico" editado tras su muerte, en el se muestran más de 600 páginas de caracteres latinos y exóticos, además de 1000 ornamentos y viñetas del mismo autor.

Tras llegar el siglo XIX y con el la revolución industrial se produce un drástico cambio en la tipografía, factores como la fuerte irrupción de la publicidad, la litografía y el uso de tipos de madera hace que se creen numerosos estilos tipográficos, esto sumado

#### 4. Erhard Ratdolt.

Erhard Ratdolt fue un gran maestro impresor, diseñador de tipos y el tipógrafo más creativo de finales del siglo XV y principios del XVI. De vuelta a su hogar elaboró el primer catálogo de tipos que se conoce con una hermosa letra inicial y en el que muestra quince tipos diferentes.

Fuente: "Unos tipos duros".



> El primer catálogo de tipos Fechado el 1 de abril de 1486 e impreso, probablemente en Venecia, por Erhard Ratdolt.



5. Oratio dominica. Parma: Typis Bodonianis, 1806. Erhard Ratdolt.



a el gusto por dotar a las tipo de más expresividad hace que surja la tipografía denominada “Egipcia” bautizada por el punzonista Thorowgood. Tras experimentar con el diseño de éstas, aparecen las primeras tipografía de palo seco, la primera de ellas publicada por William Caslon IV en 1816. Era la consecuencia de arrebatar los remates a una tipo egipcia, esta todavía no gozaba de reconocimiento y solo era usada de modo display para titulación. En 1830 empiezan a aparecer en los catálogos tipos de palo seco bajo una denominación diferente en cada fundición, es sin duda un signo de los problemas que se presentarán en el futuro respecto a la clasificación tipográfica. Caslon las llama “Doric”, Thorowgood “grotesque”, Sheffield Stephenson-Blake las nombró como “Sans-surryphs”, la Boston Type and Stereotype Foundry “gothics” y Figgins finalmente las denominó “Sans Serif” en 1832.

Es ya en 1921 (siglo XX) cuando aparece el primer estudio exhaustivo para intentar catalogar y clasificar toda esta eclosión de estilos tipográficos. El francés François Thibaudeau publica “A lettre d'imprimerie”,<sup>6</sup> en estos dos tomos se incluye la mayoría de las tipos de imprenta producidas en la época, determinando cuatro estilos básicos basados en el tipo de remate y el contraste de trazos, más dos estilos complementarios.

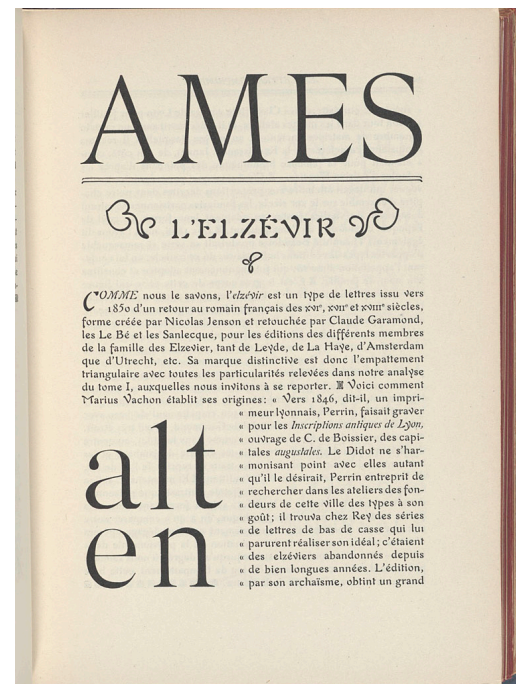
Ya en los 50, surge lo que ha sido la piedra roseta de posteriores investigaciones; “Pour une nouvelle des caracteres”, es el título de dicha investigación, realizada por el también francés Maxilien Vox<sup>7</sup> y publicada en 1954. Esta clasificación constaba de 10 estilos, pero años después fue actualizada, eliminando una categoría. La obra de Vox nos adelanta ya que no se debe estudiar los estilos tipográficos de una manera rígida, sino que debemos tratarlo de una forma “biológica” tal y como el ser humano hereda rasgos de sus progenitores, una tipografía toma características de diferentes estilos históricos.

En el 57 aparece la figura de Aldo Novarese que recoge el amplio estudio histórico de Vox, pero utiliza la técnica de clasificación de Thibadeau, estudiando los estilos según serif y contraste.

En 1962 tras la necesidad de clasificar los nuevos tipos producidos por las nuevas técnicas como la fotocomposición, y la intención de establecer un nuevo “standard” en la industria, la Association Typographique Internationale crea la clasificación “Vox-ATypI”, ésta recoge la investigación de Vox y la adapta añadiéndole la categoría gótica y no latina. La clasificación Vox-ATypI es el sistema más usado en la actualidad.

Otro fruto del estudio de Maxilien Vox son la clasificación alemana “DIN” (1959) y la inglesa “British Standards” (1967) que adaptan muchos de los términos a la terminología particular de los países.

Desde los setenta las numerosas fundiciones han establecido sistemas para clasificar su catálogo, la aparición del primer Mac en 1983 supone una revolución tecnológica para las fundiciones y la democratización de las herramientas para numerosos diseñadores deseosos de experimentar con la tipografía.



6. Thibaudeau, F / La lettre d'imprimerie:(1921)  
L'elzévir, pp. [445]-447

## 7. Maxilien Vox

Samuel William Théodore Monod era su verdadero nombre. Nació el 16 de diciembre de 1894 en Condé-sur-Noireau, Francia, y murió el 18 de diciembre de 1974 en Lurs, donde está enterrado. Ilustrador y diseñador gráfico. Periodista e historiador, experto en tipografía. En 1952 fundó la Escuela de Lure, en torno a la cual se celebrarán los Encuentros Internacionales de Lure. En 1954 publicó la clasificación de caracteres tipográficos que lleva su nombre y que, seis años después, fue aceptada como norma de la ATYP (Asociación Internacional de Tipografía).



Consecuencia de ello es la creación de la primera fundición digital llamada “Bitstream” en 1986. Esta clasifica su catálogo en 17 estilos. Posteriormente, en 1991, la compañía Adobe responsable de la tecnología PostScript crea su muestrario con 12 categorías.

En 1988 Benjamin Bauermeister creó el sistema “Panoose”, este sistema de descripción tipográfica utiliza la parametrización para desglosar los aspectos de una tipografía en diez apartados que varían su descripción bajo un valor numérico. El método fue mejorado hacia 1993.

En 1992 el autor Lewis Blackwell publica el libro “Tipografía del siglo XX” en esta obra el autor recoge su propia clasificación tipográfica basada en la famosa “Vox” adaptándola a los nuevos tiempos. En versiones posteriores de su libro (1998) añade tres nuevas categorías.

A medida que el uso de la web se democratiza, las fundiciones como FontShop ponen a disposición su catálogo en la red. Mientras, el poeta, tipógrafo y escritor canadiense Robert Bringhurst, publica en 1998 “The Elements of Typographic Style”, obra de referencia obligada sobre los tipos de letra. Este libro incluye la clasificación tipográfica particular del autor donde vincula los estilos a la historia del arte.

Actualmente gracias a internet y al avance vertiginoso de la tecnología han surgido muchas *fundiciones pequeñas*<sup>7</sup> e independientes que ofrecen su material a plataformas online como “myfonts” en el que podemos disponer de un amplio catálogo de fuentes, donde los revivals y la experimentación están a la orden del día. Por todo esto, sería muy importante intentar establecer un sistema abierto que alcance a definir las miles de opciones de las que dispone el usuario (sea profesional o amateur) a la hora de elegir una tipografía para determinado proyecto. El buen uso de las posibilidades que ofrece la llamada “web 2.0” es fundamental para tratar de gestionar el caos existente en la red respecto a información tipográfica. De esta manera podremos dejar un legado fiable a futuras generaciones que acudan a la red a realizar sus consultas acerca de la tipografía.



### 8. Emigre Fonts

Una de las primeras fundiciones independientes, nacida en 1984 junto a la revista de mismo nombre que se convirtió en el órgano de difusión de las corrientes posmodernas en el diseño gráfico, la cultura tipográfica del momento. Tuvo una influencia muy destacada en la práctica profesional y en la enseñanza.

## **2. Sistemas de clasificación de tipos**

Las siguientes páginas pretenden catalogar las principales clasificaciones realizadas a lo largo de la historia, desde el primer estudio realizado por François Thibaudeau en 1921 hasta la catalogación realizada por el español Marcos Dopico en 2009 acerca de subcategorías en tipografías "sans serif". Las categorías están destacadas por colores según importancia.

## SISTEMAS POR ORDEN CRONOLÓGICO

1921 François Thibaudeau  
 1953 Berry Johnson  
 1953 Balding y Mansell  
 1953 Bastien  
 1954 Maximilien Vox "VOX"  
 1955 John C. Tarr  
 1957 Aldo Novarese  
 1952-1960 Lumitype / Frutiger  
 1958 R.H. Munsch  
 1962 Vox-ATypI  
 1963 Giuseppe Pelliteri  
 1959-1964 DIN 16518  
 1966 Alexander Lawson  
 1967 British Standards 2961.1967  
 1970 Monotype  
 1978 Jacno  
 1979 Jean Alessandrini  
 1986 Bitstream  
 1988 Linotype  
 1991 Adobe  
 1991 Fontshop  
 1992 Christopher Perfect  
 1992 Robert Bringhurst  
 1988-1993 PANOSE 2.0  
 1995 Catherine Dixon  
 1998 Lewis Blackwell  
 2000 My Fonts  
 2000 Dafont  
 2002 Muriel Paris  
 2006 FontShop Type Navigator  
 2009 Marcos Dopico Castro

- Más relevantes
- Usuales
- Sin confirmar autenticidad

**1921 François Thibaudeau**

6 categorías.

Según remate, ausencia de remate y contraste de los trazos.

1. Romana antigua
2. Romana moderna
3. Egipcia
4. Palo seco.
5. de escritura
6. de fantasía

**1952-1954 Maximilien Vox**

9 categorías. Establece el “standar” de clasificación en el que se basan la gran mayoría de análisis.

1. Humanas
2. Garaldas
3. Reales o de transición
4. Didonas o modernas
5. Mecanas o Egipcias
6. Simples o lineales.
  - a. Grotescas b. Neogrotescas
  - c. Geométricas d. Humanísticas
7. Incisas
8. Escritas o de escritura (scripts)
9. Manuales

**1957 Aldo Novarese**

10 categorías. Influenciado por el análisis de Thibaudeau “según remates”.

1. Lapidari
  2. Mediovali
  3. Veneciani
  4. Transizionali
  5. Bodoniani
  6. Scritti
  7. Ornati
  8. Egiziani
  9. Lineari
- Sin subcategoría
10. Fantasie

**1952-1960 Lumitype / Frutiger**

4 factores: información clave para gestionar los tipos en el sistema.

- 1- Clasificación Vox
- 2- Adaptación o novedad
- 3- Secuencia de producción
- 4- Parametrización de formas

**1962 Vox-ATypI**

11 categorías. Adaptación de la clasificación VOX hecha por la Association Typographique Internationale. Es la clasificación más usada actualmente. Se añaden Fractures y Non Latines.

1. Humanas
2. Garaldas
3. Reales o de transición
4. Didonas o modernas
5. Mecanas o Egipcias
6. Lineales.
  - a. Grotescas b. Neogrotescas
  - c. Geométricas d. Humanísticas
7. Incisas
8. Escritas o de escritura (scripts)
9. Manuales
10. Fracturas (Fraktur . Góticas)
  - a. Textura b. Rotunda
  - c. Schwabacher d. Fraktur
11. No latina

**1963 Giuseppe Pelliteri**

10 categorías. Clasificación basada en la forma de los remates

1. Curviforme
2. Degradada
3. Contrastada
4. Rectiforme
5. Lineal
6. Anguliforme
7. Manuscrita
8. Gótica
9. Adornada
10. Fantasía

**1959-1964 DIN 16518**

11 categorías. Influenciado por la clasificación Vox.ATypI pero adaptado a la terminología alemana.

1. Venezianische Renaissance Antiqua (Veneciana . Romana renacentista)
2. Französische Renaissance Antiqua (Romana renacentista francesa)
3. Barock Antiqua (Romana barroca)
4. Klassizistische Antiqua (Romana neoclásica)
5. Serifenbetonte Linear Antiqua (slab)
  - a. Egyptienne b. Clarendon
  - c. Italienne
6. Serifenlose Linear Antiqua (lineales)
 

Sin subcategoría
7. Antiqua Varianten (variantes romanas display)
8. Schreibschriften (escriptas)
9. Handsch rifliche Antiqua (manuales)
10. Gebrochene Schriften (góticas)
  - a. Gotisch b. Rundgotisch
  - c. Schwabacher d. Fraktur
  - e. F. Variaten
  11. Fremde Schriften (no latinas)

*El termino Antiqua indica que dichas letras contienen esqueleto de romana antigua (según Josep M. Puujol).*



**1966 Alexander Lawson**

10 categorías. Artículo publicado en *Printing Impressions* (EEUU). Es un intento de establecer un "standard" americano para impresores.

1. Blackletter
- a. Textura o text b. Gothic Antique
- c. Rotunda d. Bastarda
2. Old style.venetian
3. Old style.aldine.french
4. Old style.dutch.english
5. Transitional
6. Modern
7. Square serif
8. Sans serif
- a. Gothics o grotesque
- b. Neogrotesque
- c. Geometric
- d. Humanist
9. Script.cursive
10. Decorative.display

**1967 British Standards****2961.1967**

9 categorías. Establece el "standar" de clasificación en el que se basan la gran mayoría de análisis.

1. Humanist
2. Garalde
3. Transitional
4. Didone
5. Slab.Serif
6. Linéale.
- a. Grotesque b. Neogrotesque
- c. Geometric d. Humanist
7. Glyphic
8. Script
9. Graphic

**1970 Monotype**

32 categorías: de las primeras fundiciones en ofrecer un abanico tan amplio.

1. Antique
2. Blackletter
3. Brush Script
4. Clarendon
5. Copperplate Script
6. Didones
7. Egyptian
8. Fat Face
9. Garaldes
10. Geometric Sans Serif
11. Glyphic
12. Gothic
13. Grotesque
14. Humanist
15. Informal Script
16. Inline Face
17. Ionic
18. Italic
19. Latin
20. Lineale
21. Monoline
22. Modern Face
23. Oldface
24. Oldstyle
25. Outline
26. Sans Serif
27. Script
28. Shadow
29. Stencil Letter
30. Titling
31. Transitional
32. Venetian

**1978 Jacno**

4 categorías. Se busca la simplicidad, pero no abarca todos los estilos.

1. Lineales
2. Romain ancien
3. Romain moderne
4. Egyptien

**1979 Jean Alessandrini**

15 categorías. Clasificación que introduce una nueva terminología.

1. Simples
2. Emparectes/emparectes à congés
3. Filextres/filestres a congés
4. Claviennes
5. Deltapodes/deltapodes a congés
6. Romaines
7. Gestuelles calligraphiques/ Gestuelles brossées
8. Onciales
9. Germanes
10. Aliennes
11. Exotypes
12. Machinales
13. Ludiques
14. Hybrides
15. Transfuges

**1986 Bitstream**

17 categorías: Primera fundición digital fundada en 1981.

1. Oldstyle
2. Transitional
3. Modern
4. Clarendon
5. Slabserif
6. Latin
7. Freeform
8. Sanserif
9. Engravers
10. Stencil
11. Strike-On
12. Computer
13. Decorated
14. Script
15. Exotic
16. Pi
17. Non-Roman

**1988 Linotype**

10 categorías: Fundición.

1. Old Face
2. Transitional
3. Modern Face
4. Slab Serif
5. Sans Serif
6. Decorative&Display
7. Script&Brush
8. Blackletter
9. Non-Roman
10. Pi

**1991 Adobe**

28 categorías: Fundición.

1. Adobe Originals
2. Blackletter
3. Capitals
4. Computer related
5. Cyrillic
6. Decorative and display
7. Didone
8. Expert collection
9. Garalde Oldstyle
10. Glyphic
11. Greek
12. Handtooled, Inline, Outline,
13. Stencil
14. Japanese
15. Mathematical
16. Mono
17. Opentype Pro
18. Opticals
19. Ornaments
20. Phonetic
21. Sans Serif
22. Small caps & old style figures
23. Script
24. Slab Serif
25. Swash
26. Symbol
27. Transitional
28. Venetian Old style

**1991 Fontshop**

9 categorías: Web de venta.

■ **General**

1. Blackletter
2. Display
3. Non-latin
4. Opentype
5. Sans
6. Script
7. Serif
8. Slab
9. Symbols

■ **Type Navigator (2006)**

**1992 Robert Bringhurst**

8 categorías. Clasificación basada en los estilos artísticos.

- 1- Romanas renacentistas (XIV-XVI)
- 2- Barrocas (XVII)
- 3- Neoclásicas (XVIII)
- 4- Románticas (XVIII-XIX)
- 5- Realistas (XIX-principios XX)
- 6- Modernas geométricas (XX)
- 7- Modernas líricas (XX)
- 8- Posmodernas (XX)

**1988-1993 PANOSE 2.0**

*Clasificación por descripción.*

Este método asigna variables numéricas según las características del tipo para así poder definirlo y ser localizado.

Contiene 10 apartados, (familia + descripciones formales).

**■ Familia**

- o. Any type of font
- 1- No fit with any of the other type.
- 2- Latin text. Roman and italic standard, standard shapes, standard parts, suitable for text.
- 3- Latin Scrip. Not part of a book family.
- 4- Latin Decorative. Designed for impact; also small caps.
- 5- Latin Picture. Symbols.

**■ Estilo de Serifa**

- Serif
- o. any
- 1. no fit
- 2. cove
- 3. obtuse cove
- 4. square cove
- 5. obtuse square cove
- 6. square
- 7. thin
- 8. oval
- 9. exaggerated
- 10. triangle
- Sans serif
- 11. normal sans serif
- 12. obtuse sans serif
- 13. perpendicular sans serif
- 14. flared sans serif
- 15. rounded sans serif

**■ Peso**

- o. any weight
- 1. no fit
- 2. very light
- 3. light
- 4. thin
- 5. book
- 6. medium
- 7. demi
- 8. bold
- 9. heavy
- 10. black
- 11. Extra black

**■ Proporción**

- o. any proportion
- 1. no fit
- 2. old style (humanistic, garalde, and similar typefaces)
- 3. modern (didones, etc.)
- 4. even width (lineal and other types)
- 5. extended
- 6. condensed
- 7. very extended
- 8. very condensed
- 9. monospaced

**■ Contraste**

- o. any contrast
- 1. no fit
- 2. no contrast
- 3. very low
- 4. low
- 5. medium low
- 6. medium
- 7. medium high
- 8. high
- 9. very high

**■ Variación de trazo**

- o. any variation
- 1. no fit
- 2. no variation
- 3. gradual/diagonal
- 4. gradual/transitional
- 5. gradual/vertical
- 6. gradual/horizontal
- 7. rapid/vertical
- 8. rapid/horizontal
- 9. instant/vertical
- 10. instant/horizontal

**■ Estilo de asta y terminación de curvas abiertas**

- o. any type
- 1. no fit
- 2. straight arms/horizontal terminations
- 3. straight arms/wedge terminations
- 4. straight arms/vertical terminations
- 5. straight arms/single serif
- 6. straight arms/double serif
- 7. nonstraight arms/horizontal terminations
- 8. nonstraight arms/wedge termin.
- 9. nonstraight arms/vertical terminations
- 10. nonstraight arms/single serif
- 11. nonstraight arms/double serif

**■ Inclinación y dimensión de la letra (forma)**

- o. any shape
- 1. no fit
- 2. normal/contact
- 3. normal/weighted
- 4. normal/boxed
- 5. normal/flattened
- 6. normal/rounded
- 7. normal/off center
- 8. normal/square
- 9. oblique/contact
- 10. oblique/weighted
- 11. oblique/boxed
- 12. oblique/flattened
- 13. oblique/rounded
- 14. oblique/off center
- 15. oblique/square

**■ Asta transversal y ápices (vértice)**

- o. any type
- 1. no fit
- 2. standard midlines/trimmed apexes
- 3. standard midlines/pointed apexes
- 4. standard midlines/serifed apexes
- 5. high midlines/trimmed
- 6. high midlines/pointed
- 7. high midlines/serifed
- 8. constant midlines/trimmed
- 9. constant midlines/pointed
- 10. constant midlines/serifed
- 11. low midlines/trimmed
- 12. low midlines/pointed
- 13. low midlines/serifed

**■ Altura de "x" y tildes en mayúsculas**

- o. any type
- 1. no fit
- 2. constant letters/small x-height
- 3. constant letters/standard x-height
- 4. constant letters/large x-height
- 5. ducking letters/small x-height
- 6. ducking letters/standard x-height
- 7. ducking letters/large x-height

**1995 Catherine Dixon**

5 categorías: análisis basado en atributos formales, fuentes y modelos.

■ **Fuentes manuscritas**

- Modelo:

1. Escritura gótica
2. Desarrollo de la itálica
3. Fuentes caligráficas posteriores
4. Copperplate
5. Sencillez y anonimato

■ **Fuentes romanas**

- Modelo:

1. Romano humanístico
2. Romano aldino
3. De inspiración holandesa (de transición y moderno)
4. De inspiración europea continental

5. Modernos de

inspiración británica

■ **Fuentes vernáculas del siglo XIX**

- Modelo:

1. Toscano
2. Egipcio
3. Clarendon y jónico
4. ItaloFrancés antiguo
5. Griego 1 y 2
6. Latino y rúnico
7. Sans serif, grotesque

■ **Fuentes decorativas y pictográficas**

- Modelo:

1. Letra florida
2. Letra historiada
3. Modelo:Florones

■ **Fuentes adicionales**

- Modelo:

1. Grotesco y Neo-Grotesco
2. Romano
3. Geometría
4. Continuando con la forma romana

**1998 Lewis Blackwell**

13 categorías. Incluida en su libro "Twentieth-Century Type."

1. Humanist
2. Garalde
3. Transitional
4. Didone
5. New transitional serif
6. Slab serif
7. Lineale
  - a. Grotesque b. Neo-grotesque
  - c. Geometric d. Humanist
8. Glyphic
9. Script
10. Blackletter
11. Decorative
12. Contemporary
13. Beyond-classification

**2000 My Fonts.**

17 categorías: Web de venta.

Clasificación basada en la forma y el uso.

- 1 Slab Serif
2. Script
3. Decorative & Display
4. Venetian
5. Garalde
6. Transitional
7. Modern
8. Engraved
9. Glyphic
10. Blackletter
11. Computer-related
12. Monospaced
13. Legible
14. Funny
15. Mathematical
16. Symbol
17. Picture

**2000 Dafont.com**

9 categorías: Web de descarga de tipografías gratuitas. Tipos Display principalmente.

■ **Anirrocción**

1. Tebeo, Cómic
2. Groovy
3. Old School
4. Rizos
5. Desgastado
6. Distorsionado
7. Destrozado
- 8 Terror
9. Fuego, Hielo
10. Decoración
11. Máquina de escribir
12. Stencil
13. Inidales
14. Cuadrícula
15. Varios

■ **Extranjero**

1. Chino,
2. Japonés
3. Árabe
4. Mexicano
5. Romano,
6. Griego
7. Ruso
8. Varios

■ **Tecno**

1. Cuadrado
2. LCD
3. Ciencia ficción
5. Varios

■ **Bitmap**

Bitmap, Pixel

■ **Gótico**

1. Mediabal
2. Moderno
3. Celta
5. Iniciales
6. Varios

Sigue en la siguiente página >>

### ■ Script

1. Caligrafía2.
2. Esoolar
3. Manuscrito
4. Brocha,
5. Pincel
6. Garabato
7. Graffiti
8. Varios

### ■ Dingbats

1. Aliens
2. Animales
3. Asia
4. Antiguo
5. Runas, Élfico
6. Esolérico
7. Fantástico
8. Terror
9. Juegos
10. Formas
11. códigos de barras
12. Naturaleza
13. Deporte
14. Niñ@s
15. TV, Cine
16. Sexy
17. Ejército
18. Música
19. Varios

*\*Final de clasificación*

DAFONT.COM

### 2002 Muriel Paris

13 categorías: vox + seriales (tipos de versiones sans y serif)+ históricas.

1. Les Garaldes
2. Les Transitionnelles
3. Les Didones
4. Les Mécanes
5. Les linéales
6. linéale Grotesco
7. linéale Géométrique
8. linéale Humaniste
9. linéale Incisée
10. Les Scriptes
11. Les Graphiques
12. Les Historiques
13. Les Sériales

### 2006 FontShop Type Navigator

10 categorías. Incluidas en el interface-buscador de la web de FontShop.

1. Humanist
2. Modern
3. Slab serif
4. Sans serif
5. Handwritten
6. Blackletter
7. Geometric
8. Amorphous
9. Ironic
10. Stamp

### 2009 Marcos Dopico Castro

11 categorías. Análisis de lineales. Incluido en su libro "Evolución de los caracteres de palo seco"

1. Lineales grotescas
2. Grotescas revivalistas
- 3- Lineales neogrotescas
4. Neogrotesca contemporánea
5. Lineales geométricas
6. Grotescas construidas
7. Geométricas industriales
8. Lineales humanistas
9. Neohumanistas
10. Neohumanistas orgánicas
11. Neohumanistas simplificadas

### **3. Análisis y síntesis**

En este capítulo se estudia los principales sistemas de análisis tipográfico, comparándolos y desglosando las relaciones existentes entre ellos. Describir sus lagunas y virtudes nos ayudarán a llegar a conclusiones sobre el uso que se hace de estos y de esta forma establecer métodos para la futura mejora del análisis de estilos tipográficos.

## ► SISTEMAS DE CLASIFICACIÓN HISTÓRICOS

Este apartado recoge los sistemas de clasificación más usados a lo largo de la historia y los que según mi opinión han aportado alguna novedad a la forma de análisis.

### ■ ThiBaudeau

Primeros sistemas de clasificación según el análisis de terminales.

En 1921 el francés François Thibaudeau publica la primera clasificación seria del siglo XX, en ella se clasificaban todas las tipos existentes de la época. La clasificación incluida en el libro "A lettre d'imprimerie" usaba un sistema de catalogación basado en el análisis del contraste de las astas y la forma de los remates <sup>9</sup>. Este sistema era muy limitado ya que no mostraba tipos históricos como las incisas y las góticas, pero muestra un esquema muy básico para personas que no estén relacionadas con la tipografía.

Contiene 4 estilos más 2 estilos de características más inusuales que los anteriores:

#### 1. Elzeviriana o romana antigua:

Remates triangulares, trazos modulados con ligero contraste; Características de las tipos romanas de Jenson o Garamond, un ejemplo de ello serian las tipos: Jenson, Garamond, Baskerville...

#### 2. Didot o romana moderna

Remates más rígidos, filiformes, finos y con gran contraste en sus trazos.

Son tipos muy fácil de identificar, se pueden encontrar en aplicaciones muy orientadas a moda, diseños que denoten elegancia, estilo...

Ejemplo de ello son las tipos Didot, Bodoni y Carmen...

#### 3. Egipcia

Pesados remates cuadrados, exagerados, y en ángulo recto aunque pueden llevar en ocasiones cartela, trazos con poca modulación. Son egipcias las tipos Clarendon, Memphis, Lubalin graph, Caecilia, Scuada ...

#### 4. L'Antique o Palo seco

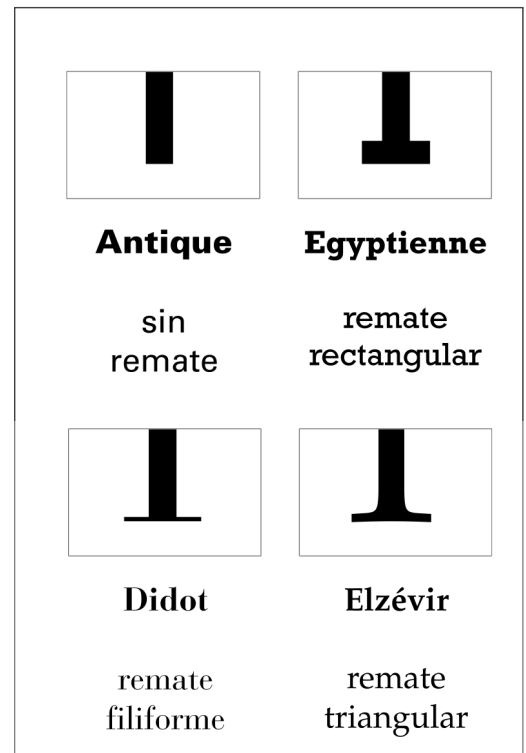
Nació como resultado de quitar a las egipcias sus serifas, son las primeras tipos de palo seco aparecidas dado que la clasificación es de 1921, ejemplos de esta época son las tipos Akcident Grotesk (1896) y Johnston Underground (1916), posteriormente en 1928 nació Futura.

#### 5. De escritura

Caracteres de escritura, sin determinar.

#### 6. De fantasía

Tipos sin un patrón determinado, no catalogables por esta clasificación, normalmente utilizadas para titulación o decoración.

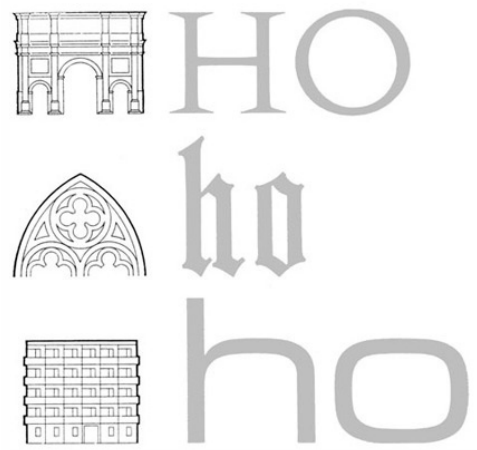


9. Clasificación básica de ThiBaudeau formada tan solo por cuatro categorías.

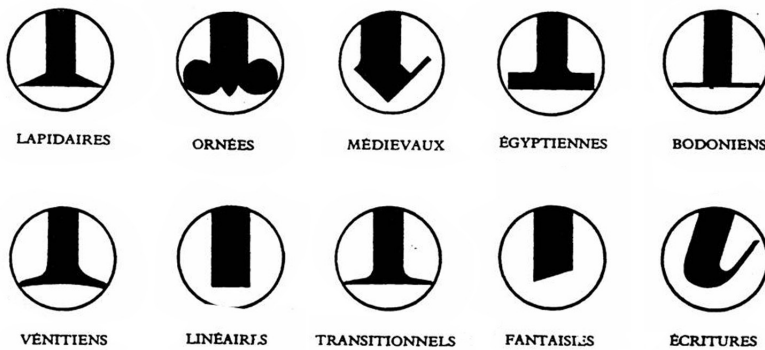


Ésta fórmula de analizar los tipos por su serifa fue válida hasta cierta época, este sistema también fue adoptado por los italianos Aldo Novarese y Giuseppe Peilitehi.

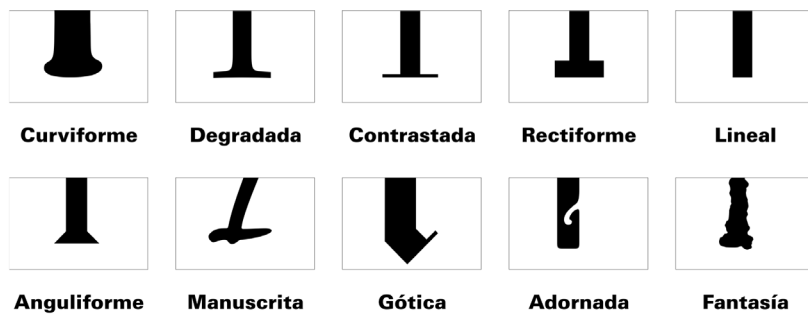
El tipógrafo Aldo Novarese en 1957 mezclaba la clasificación amplia que hizo Maximilien Vox con la forma de análisis de Thibadeu, además esta clasificación seguía un guión histórico más coherente, incluyendo las “Lapidari” en primer lugar. Esta clasificación era demasiado rígida ya que las tipos se diferencian por más que el serif únicamente. Además incluía categorías un tanto extrañas como las “Ornees”. Novarese creó 76 fuentes, de las cuales algunas de las más conocidas son la Eurostile <sup>10</sup> o la ITC Novarese todas ellas muy inspiradas en la historia.



10. Referencias históricas formales en tipos de Aldo Novarese.



Posteriormente su compatriota, Giuseppe Peilitehi establece una clasificación en 1963 donde sigue la tradición de este análisis formal pero olvidándose de la jerarquización histórica y centrándose únicamente en la forma de los terminales. Peilitehi nombra cada categoría con un adjetivo.



## ■ Vox / ATypI

Evolución y derivaciones del sistema más utilizado.

En 1954 el diseñador y escritor francés Maximilien Vox (1894-1974) crea el sistema de clasificación “clave” en cual se han basado la mayoría de intentos de clasificación tipográfica posteriores. Además, en su libro “Por una nueva clasificación de los caracteres tipográficos” establece un criterio de clasificación, denominado biológico, basándose en la búsqueda de semejanzas entre unos y otros tipos para tipografías de difícil clasificación.

En un principio la clasificación contenía diez categorías pero tras ser examinada en el encuentro “Retraite Graphique de Haute Provence” en la *Escuela de Lure* <sup>11</sup> durante septiembre de 1954, se decidió trasladar la categoría medievales a las manuales, pasando la clasificación a tener 9 categorías.

El esquema básico de Vox sería el siguiente:

1. **Humanas**, elzevirianos gruesos, primeras romanas del siglo XV.
2. **Garaldas**, romanas renacentistas; tipos de Garamond y Aldo Manucio, elzevirianos finos.
3. **Reales**, (de transición) con características de los elzevirianos y los didot, como Baskerville.
4. **Didonas** (Didot y Bodoni).
5. **Mecanas** (egipcias), alude a la Revolución Industrial, momento en que aparece este estilo.
6. **Simples o Lineales** (paloseco), subdividida en cuatro variantes más (grotesca, neogrotesca, geométrica y humanística)
7. **Incisas**, inspiración de las formas de caracteres tallados en piedra o madera.
8. **Escritas** (script) imitan la escritura manual producida por la pluma o otra herramienta.
- 9 **Manuales** (caracteres dibujados, de rotulación) entran las tipos medievales que en un principio era una categoría aparte.

Clasificaciones posteriores basadas en el sistema Vox fueron la DIN 16518, la British Standards y la Vox-ATypI.

Ésta última creada en 1962 por la Association Typographique Internationale, recoge la investigación de Vox pero añade la categoría gótica y no latina.

10. **Fracturas**, (del alemán fraktur) corresponden a las tipografías normalmente denominadas gothiques. Estos estilos se caracterizan por formas puntiagudas y angulosas. Contiene cuatro categorías; Textura, Rotunda, Schwabacher y Fraktur.

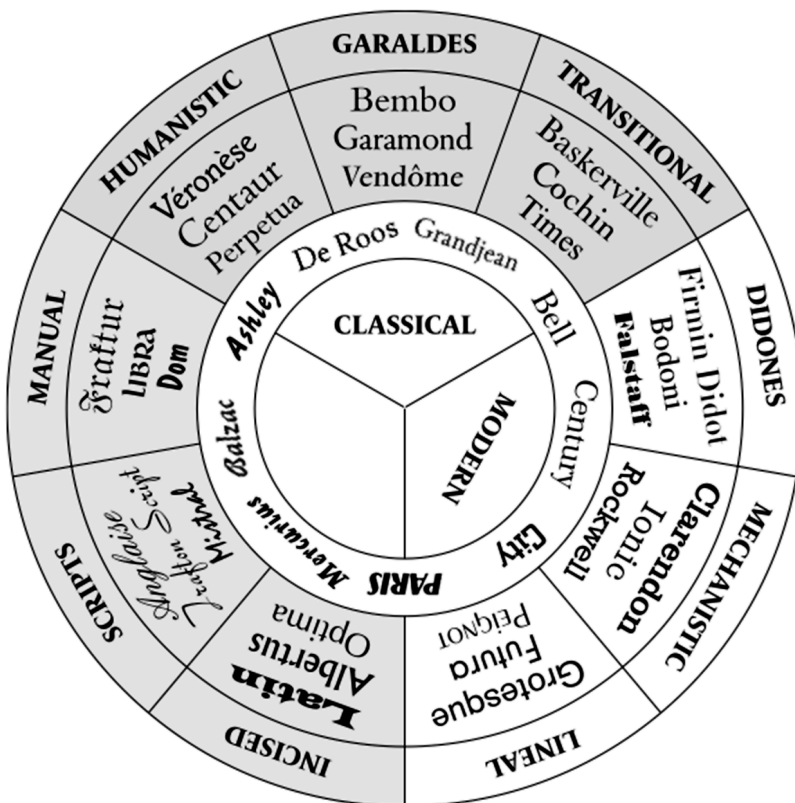
11. **No Latinas**, tipografías provenientes de otras lenguas.

### 11. Escuela de Lure

En 1953, Robert Ranc, Jean Garcia y Maximilien Vox fundaron la denominada École de Lure, un encuentro anual en la villa de Lurs (Provence) bajo el lema "une retraite graphique internationale" que reunía a tipógrafos, diseñadores, escritores y fotógrafos con el objetivo de intercambiar ideas. En sus años iniciales estos encuentros fomentaron la recuperación del prestigio de la gráfica latina. Más tarde la Escuela de Lure cambió su nombre por el de Compagnons de Lure. En la actualidad la asociación todavía existe a través de los encuentros anuales denominados Les Rencontres de Lure.

Esta clasificación <sup>12</sup> considerada como el standard está perdiendo fuerza en su uso debido a que no puede abarcar la tipografía contemporánea, consecuencia de revivals, mezclas de estilos y resultado de aplicar las nuevas tecnologías. Robert Brighurst en 1992 establece la categoría Posmoderna para intentar cubrir una determinada época pero bajo mi opinión no termina de profundizar en la realidad actual de la tipografía de los últimos años. Lewis Blackwell en 1998 dio un paso más estableciendo la categoría “Contemporary” y la “Beyond-classification” basada en el uso de la tecnología informática.

> Sistema VOX y tipografías asociadas:



# Humanas Garaldas Reales Didonas Mecanas

SIMPLES:

- Grotesca
- Neogrotesca
- Geométrica
- Humanística
- Incisas
- Escriptas*
- Manuales**
- Tracturas**

NO LATINAS ΠΩΨ

12. Sistema Vox-ATypI (1962)

## ■ Din / British Standards

Sistemas de clasificación de diferente nomenclatura debido al vínculo cultural.

Normalmente las denominaciones tipográficas siempre han ido ligadas a la historia, la forma o la procedencia. Este último factor a sido uno de los factores causantes de la frustrante confusión que existe a la hora de clasificarlas.

Tras la aparición del sistema Vox-ATypI, ingleses y alemanes no tardaron en adaptar esta clasificación a la nomenclatura de cada país.

Mientras que la inglesa British Standards creada en 1967 es simplemente una transcripción de la clasificación francesa “Vox”, creada en 1954, la “Din 16518” sí introduce algunos cambios respecto a “Vox” y su predecesora “Vox-ATypI”.

“Din 16518”<sup>13</sup> editada en el 1964, atribuye los nombres de los estilos por origen en mucho de sus apartados, por ejemplo llama “Französische Renaissance Antiqua (Romana renacentista francesa) a las Garaldas y. Venezianische Renaissance Antiqua (Veneciana. Romana renacentista) a las “Humanas renacentistas” procedentes de Venecia (Italia).

Para las tipos “Egipcias”<sup>14</sup>, Din, establece tres categorías, dos de ellas vinculas a países; Italia (Italienne) y Gran Bretaña (Clarendon).

Podemos observar que la mayoría de los estilos contienen la denominación “Antiqua”, termino que indica que dichas letras contienen esqueleto de romana antigua (según el historiador Josep M.Pujol). Curiosamente la denominación “Antiqua” (Antique en francés) es usada en la clasificación de François Thibaudeau para las tipos lineales, esto se debe a que se pensaba que estas tipos tenían inspiración de las letras griegas sin serifa de la antigüedad.

En Italia el tipógrafo Aldo Novarese denomina “Veneciani” a todas las tipos Renacentistas incluyendo las “Renacentistas Garaldas” procedentes de Francia. También a las “Romanas Modernas” normalmente denominadas Didot, por la tipo francesa, las denomina “Bodoniani” por la tipo Bodoni (Italia), de similares características.

### 13. Instituto DIN

El DIN fue establecido el 22 de diciembre de 1917. Con sede en Berlín, es el organismo nacional de normalización de Alemania. Elabora, en cooperación con el comercio, la industria, la ciencia, los consumidores e instituciones públicas, estándares técnicos (normas) para la racionalización y el aseguramiento de la calidad. El DIN representa los intereses alemanes en las organizaciones internacionales de normalización (ISO, CEI, etc.).



14 Tres estilos de egipcias según DIN: Clarendon (Clarendon "Inglesa"), Scudra (Egyptienne), PlayBill (Italienne)

## Tablas de equivalencias

> Tabla de equivalencias de sistemas vinculados a la procedencia.

| ITALIA             | FRANCIA        | ALEMANIA                          | INGLATERRA             |
|--------------------|----------------|-----------------------------------|------------------------|
| 1957 Aldo Novarese | 1962 Vox-ATypI | 1959-1964 DIN 16518               | 1967 British Standards |
| Veneciani          | Humanes        | Venezianische Renaissance Antiqua | Humanist               |
|                    | Garaldes       | Französische Renaissance Antiqua  | Garalde                |
| Transizionali      | Réales         | Barock Antiqua                    | Transitional           |
| Bodoniani          | Didones        | Klassizistische Antiqua           | Didone                 |
| Egiziani           | Mécanes        | Serifenbetonte Linear Antiqua     | Slab.Serif             |
| Lineari            | Linéales       | Serifenlose Linear Antiqua        | Linéale                |
| Lapidari           | Incises        | Antiqua Varianten                 | Glyphic                |
| Scritti            | Scriptes       | Schreibschriften                  | Script                 |
| Fantasie           | Manuaires      | Handsch rifliche Antiqua          | Graphic                |
| Mediovali          | Fractures      | Gebrochene Schriften              |                        |
|                    | Non latines    | Fremde Schriften                  |                        |

> Tabla de equivalencias de nomenclatura en sistema Vox-ATypI.

| FRANCÉS     | INGLÉS       | ALEMÁN                        |
|-------------|--------------|-------------------------------|
| Humanes     | Humanistic   | Venetianische Antiqua         |
| Garaldes    | Garaldic     | Renaissance Antiqua           |
| Réales      | Transitional | Barok Antiqua                 |
| Didones     | Didonic      | Klassizistische Antiqua       |
| Mécanes     | Mechanistic  | Serifenbetonte Linear Antiqua |
| Linéales    | Lineal       | Serifenlose Linear Antiqua    |
| Incises     | Incised      | Sonstige Antiqua Varianten    |
| Scriptes    | Script       | Schreibschriften              |
| Manuaires   | Manual       | Handsch rifliche Antiqua      |
| Fractures   | Black Letter | Gebrochen Schriften           |
| Non latines | Non latin    | Fremde Schriften              |

## ■ De Monotype a las nuevas fundiciones online

Clasificaciones realizadas por fundiciones a lo largo de la historia.

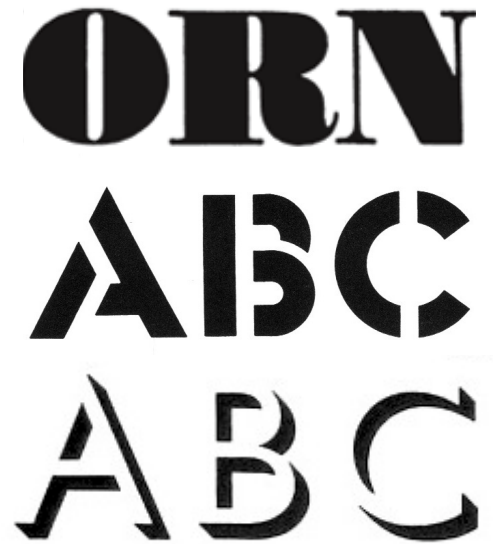
Desde que Erhard Ratdolt maestro impresor de Augsburgo, creara entorno a 1486 el primer especimen de las diferentes tipos creadas por el, las fundiciones han creado clasificaciones para sus clientes, todas ellas normalmente muy subjetivas, ya que su fin era mostrar su catálogo y no ofrecer una investigación objetiva.

En 1970 la compañía Monotype propuso un extenso sistema de clasificación de treinta y dos grupos, estaba basado principalmente en la forma del tipo, la clasificación incluía estilos display muy específicos como “Shadow” “Fat Face”, “Stencil Letter” 15.

En esta época existía una gran demanda de tipografías decorativas para publicidad, situación que Monotype no pasaría por alto en su producción, creando una clasificación más orientada como catálogo tipográfico de muestra que como clasificación científica.

Por otro lado su competidor *Linotype* 16 en 1988, quiso ofrecer un perfil más simplificado de clasificación y creo una categorización de diez grandes grupos, donde agrupaba estilos como “Old Face”, “Decorative & Display”, Script & Brush etc.

Bitstream, la primera fundición en ofrecer tipos digitales fundada en 1981 dividió su catálogo en diecisiete estilos, es durante esta época cuando los diseñadores Erik Spiekermann y Neville Brody fundan FontShop, una de las distribuidoras de tipos más grandes del mundo, en ella puedes encontrar fuentes de diferentes fundiciones como Adobe o Linotype. FontShop dispone de dos sistemas de clasificación; uno general de nueve estilos y otro muy interesante llamado “TypeNavigator” donde podemos hacer una búsqueda de tipografía de forma visual mediante la selección de rasgos formales de la letra.



15. Tipos display del catálogo de Monotype: Thorowgood 1821. (Fat Face), Glaser Stencil 1970 (Stencil Letter) y Gill Sans Shadow 1929 (Shadow).



16 Catálogos de Linotype en diferentes periodos de la historia.

La gigante Adobe estableció en 1991 una clasificación basada en doce categorías, pero actualmente su clasificación dispone de treintatré estilos que no siguen ningún tipo de jerarquización, podemos ver categorías según su formato como las “Opentype pro”. Llama la atención las numerosas categorías de lenguas no latinas como las árabes, coreanas, *japonesas* <sup>17</sup> etc.

Ya en el año 2000 coincidiendo con la democratización de internet, nace “Dafont.com”, una web cuyo principal interés era la posibilidad de descargar tipografías gratuitas, a pesar de ofrecer una calidad dudosa respecto a su catálogo, la web se hizo muy famosa para el usuario no profesional que acudía atraído por las numerosas tipos display. Su sistema de clasificación es merecedor de ser estudiado ya que es muy diferente de las web de venta de tipografías profesionales. Su sistema de ordenación tiene nueve estilos:

Fantasia, Extranjero, Tecno, Bitmap, Gótico, Básico, Script, Dingbats y Holiday.

Es curioso ver como las tipos más reconocidas a lo largo de la historia vienen recogidas, de forma muy escueta, en el estilo “Básico” (sans serif, serif, ancho fijo y varios). El resto de estilos están vinculados a formas display o géneros temáticos como fiestas (Halloween, Navidad...) o nacionalidad.



17. Algunas de las tipos de lenguas no latinas de Adobe.



## ■ El sistema de Bringhurst

Las corrientes artísticas históricas como sistema de clasificación

En 1992 el americano Robert Bringhurst edita el libro “The Elements of Typographic Style”, obra muy valorada en lo que a ensayos sobre tipografía se refiere, este libro abarca desde el diseño de la página, hasta la creación de tipos y aspectos de microtipografía. En el estudio histórico incluido en el libro, el autor hace un repaso muy particular de los estilos tipográficos.

Esta clasificación aporta una nueva visión de ver la categorización de tipos. Bringhurst vincula la tipografía a la *historia del arte* <sup>18</sup> adoptando la terminología propia de ella.

Su análisis recoge la letra latina tipográfica en ocho grupos: Romanas renacentistas (XIV-XVI), Barrocas (XVII), Neoclásicas (XVIII), Románticas (XVIII-XIX), Realistas (XIX-principios XX), Modernas geométricas (XX), Modernas líricas (XX) y Posmodernas (XX).

Analizando estas categorías podemos observar circunstancias muy particulares respecto a las demás clasificaciones:

### - Renacentista:

Esta categoría contiene tanto los tipos Humanistas como las Garaldas llamadas también "oldface".

### - Barroca:

Es equivalente a las llamadas tipos de transición. Podemos apreciar "ciertos" indicios sobre la forma de catalogar de Bringhurst el sistema alemán "Din" ya utilizaba la misma denominación en su clasificación para denominar a estos tipos del siglo XVIII, es un ejemplo referencial, que pudo usar Bringhurst, para idear el sistema de ordenación de su clasificación

### - Neoclásicas:

Están formalmente a camino entre los tipos de transición y los tipos Didonas.

El nombre “neoclásica” puede prestar a confusión con los tipos “Didonas” junto con el término “moderna” que también utiliza Bringhurst.

### - Románticas:

Muy contrastadas, filiformes, llamadas “Didonas” o “Modernas”.

## 18 “The Elements of Typographic Style”

### Robert Bringhurst

*“Existen varios sistemas para clasificar fuentes. Algunos de ellos utilizan neologismos como “garalda” o “didona”. Otros confían en etiquetas familiares pero vagas, como “old style”, moderno y “de transición”. Todos esos sistemas funcionan hasta cierto punto, pero todos dejan mucho que desear. No son buena ciencia ni buena historia. Pero los diseños de letra no son solamente objetos de la ciencia. También pertenecen al terreno del arte y participan de la historia del arte. La historia tipográfica es exactamente eso: el estudio de las relaciones entre los diseños tipográficos y el resto de la actividad humana: la política, la filosofía, las artes y la historia de las ideas”.*



**- Realistas y Modernas geométricas:**

Es curioso ver como estas dos categorías pueden recoger tanto tipos "serif" como "sans serif", se basan en el periodo histórico y en la estructura formal básica, es decir una "Realista" puede ser una Akzident Grotesk y una Clarendon ya que estas comparten estructura. Y una Moderna Geométrica puede ser una Futura y una *Memphis*.

**- Modernas líricas y Postmodernas:**

Bringhurst cataloga en estas dos últimas categorías los "revivals" de tipografías históricas. En el caso de las "Modernas líricas" se redescubre la forma "Humanista" y las Postmodernas pertenecientes a finales del XX y principio del XIX, tienen reminiscencia de la forma neoclásica, romántica y abruptas.

Esta últimas categoría resulta confusa, ya que no se desglosan todas las tipos creadas durante esta época. Además el termino "Postmoderno" crea confusión ya que nos recuerda a una época determina del diseño gráfico, sobre 1985 donde los diseñadores hacían uso de la decostrucción y la experimentación con las nuevas herramientas digitales. Se crearon numerosos tipos experimentando con el software incluido en el primer Mac, estas tipografías tecnológicas no son catalogadas.

Otros estilos olvidados por el americano, son las "Góticas", (quizás por motivos culturales), las tipografías "Scrip" y las "Decorativas", entre otras.



abcdefg  
abcdefg

abcdefg  
abcdefg

19. Arriba: Realistas  
(Akzident Grotesk y Clarendon).  
Abajo: Modernas Geométricas  
(Futura y Memphis).

## ■ Panose

Descripción paramétrica en tipografía

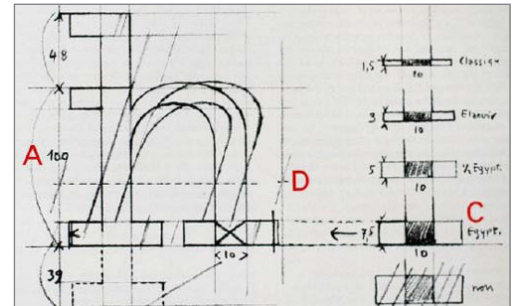
El uso de la parametría siempre ha estado presente en el arte de la tipografía, desde el uso de proporciones en las lapidarias romanas, pasando por el sistema empleado por Gutember y su socio para trasladar la letra gótica al plomo, la construcción por cuadrícula de la Romain du Roi.. etc.

Pero el primer acercamiento en el uso la parametría para clasificar la tipografía fue el sistema creado por el gran tipógrafo *Adrian Frutiger*.<sup>20</sup> Tras la invención la fotocomposición, la empresa Lumitype recurre a Frutiger para idear un sistema que ayudará a interpretar a la máquina las diferentes cualidades de las tipografías para posteriormente reproducirlas. El sistema diferenciaba el peso, la familia, la altura de "x" entre otros aspectos que eran descritos mediante cifras.

Pero el gran avance en cuanto a descripción tipográfica mediante parametría fue el realizado en 1988 por Benjamin Bauermeister.. Éste, ideó una metodología de descripción de valores encontrados en la tipografía. El método no es un sistema de clasificación en si mismo, pero contiene variables que determinan el estilo de una letra y por tanto establecen una categorización.

Básicamente *Panose*<sup>21</sup> describe visualmente la letra mediante dígitos, conformado por diez en 10 valores concatenados., cada uno representa una característica, dependiendo de la clase de familia (primer dígito), los siguiente nueve dígitos puede representar diferentes características, para la clase de familia "Texto Latino" (número 2), los dígitos representan lo siguiente:

- 1° clase de familia.
- 2° tipo de serifa
- 3° peso.
- 4° proporción.
- 5° contraste.
- 6° variación de trazo.
- 7° estilo de brazo.
- 8° forma de la letra.
- 9° línea media.
- 10° altura de x



20. Bocetpos del estudio paramétrico de Frutiger para Lumitype.

### 21. El nombre

Como dato curioso, el nombre PANOSE es el resultado de dividir el alfabeto latino en seis grupos y tomar una letra de cada uno.

Grupo de letras con esquinas recta y partes redondas: (B, D, J, P, R).

Grupo de letras con diagonales: (A, V, W, Z).

Grupo de letras cuadradas: (H, K, M, N, X).

Grupo de letras redondas: (C, G, O, Q).

Grupo de letras semi-redondas: (S, U).

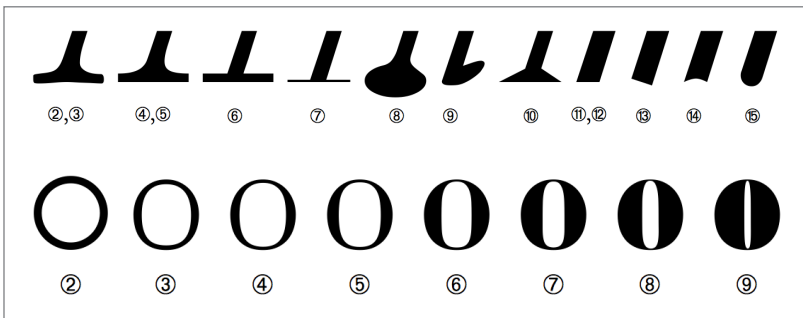
Grupo de letras semi-cuadradas: (E, F, L, T, Y).

Grupo de letras semi-cuadradas: (E, F, L, T, Y).

Tras varias versiones mejoradas de PANOSE, en 1992 hubo intentos para clasificar los tipos de letras, con la intención de permitir a las aplicaciones sugerir los tipos más similares, ElseWare Corporation. incorpora una variedad de metadatos de fuentes digitales, 22 en 1993 nace PANOSE 2.0 y finalmente en 1995 Hewlett Packard adquirió el sistema de clasificación, las bases de datos de referencia para comparación, los parámetros de clasificación, y la marca registrada; Hewlett Packard también adquirió a Infinitfont, un motor de síntesis para tipos de letras, el cual tenía como base a PANOSE 2.0.

Como sucede en muchos casos el gigante HP no ha continuado con el proyecto, a pesar de las grandes posibilidades que ofrece para el futuro de la creación tipográfica, empresas como FontShop se han inspirado en este sistema para crear herramientas de búsqueda para sus catálogos pero han terminado por retirarlas debido a que es un sistema muy complejo y difícil de hacer funcionar óptimamente.

> Dos ejemplos de Variables de PANOSE representadas gráficamente.  
 Etilo de serifa / Contraste.



|                                    |                   |
|------------------------------------|-------------------|
| <h1>Nova</h1>                      |                   |
| <b>Times New Roman descripción</b> |                   |
| Clase de familia                   | 2 (Texto Latino)  |
| Estilo de Serifa                   | 2 (Cove)          |
| Peso                               | 6 (Medio)         |
| Proporción                         | 3 (Moderno)       |
| Contraste                          | 5 (Medio - bajo ) |
| Variación de trazo                 | 4 (Transicional)  |
| Estilo de brazo                    | 5 (Brazos rectos) |
| Forma de letra                     | 2 (Redonda)       |
| Línea media                        | 3 (Estándar)      |
| Peso-X                             | 4 (Extenso)       |
| Descripción = 2 2 6 3 5 4 5 2 3 4  |                   |

22. Ejemplo de parametrización de la tipografía Times New Roman. Fuente Wikipedia.

## ■ Nuevos modelos de clasificación

Catherine Dixon, Lewis Blackwell y Marcos Dopico Castro.

En este apartado pretendo citar algunos de los últimos intentos de clasificar los estilos tipográficos.

### Catherine Dixon

Catherine Dixon ha sido docente especializada en tipografía en Central Saint Martins College of Art & Design durante trece años, durante parte de este periodo inicio una investigación para tratar de establecer un sistema nuevo de descripción tipográfica. Su sistema es muy diferente a los visto hasta ahora, este se basa en tres elementos de descripción (fuentes, atributos formales y modelos) para definir la tipografía.

- **Atributos formales:** Son los elementos de descripción básicos para el diseño y construcción de la letra; construcción, forma, modulación, terminales, proporción, espesor, caracteres clave y decoración.

Podemos ver influencia en esta sección del sistema de descripción paramétrica PANOSE.

- **Fuentes:** Antecedentes aparecidos a lo largo de la historia que influyen a la tipografía. Son la tipo decorativa / pictográfica, la caligráfica, la romana, vernácula del siglo XIX y otras. Son acontecimientos relevantes en la historia de la tipografía que han influido en el estilo de una tipografía.

- **Modelos:** Cuando una fuente y un grupo determinado de atributos formales establecen una relación, el resultado es un modelo. Conviene situar los modelos en el tiempo para demostrar que aunque algunas fuentes puedan surgir en época específicas, no tienen por qué estar ligado necesariamente a ellas. Este apartado sería el más cercano a las clasificaciones convencionales como la VOX.

Este sistema presenta ciertas influencias de la antropología, el estudio del lenguaje y la cultura. Intenta explicar la fuente que inspiro el diseño de determinada *tipografía* <sup>23</sup>. En cierto modo tiene que ver con la teoría de "tipografía de orden biológico" que formuló Maximilien Vox en 1954.

#### 23 Descripción de Swift

Catherine Dixon nos presenta un método muy interesante para describir una tipografía y mostrar su historia, casos complicados de describir como las Romanas contemporáneas: (Swift, Charter, Scala, Quadraat, Eureka...) encajan muy bien en el método de buscar la fuente (Romana) y el modelo (Contemporánea). Pero este método no es lo suficientemente eficiente a la hora de aplicarlo a un sistema que normalmente necesita ser conciso y directo, ya que presenta una estructura de análisis algo enrevesada.

ABCDEFGHIJKLMNOPQR  
STUVWXYZabcdefghijklmnop  
mnopqrstuvwxyz  
1234567890(.:!/?&\$£€)

Qa

## Lewis Blackwell

Es director creativo de Grupo de SVP, Getty Images y profesor en el ECAL Art College, en Suiza.

Blackwell es fundamentalmente conocido por su labor de escritor en ensayos de diseño gráfico;

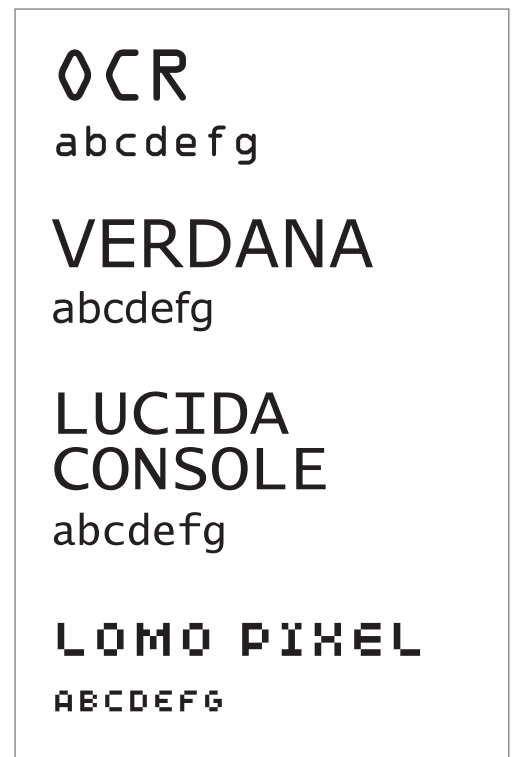
Es autor de varios libros, como *The End of Print* (El fin de la imprenta), escrito junto con David Carson, *Soon: the Future Culture of Brands* (Pronto: la futura cultura de las marcas), junto con Chris Ashworth. y *20th Century Type* (Tipografía del siglo XX). Precisamente en este último libro en el que repasa la historia de la tipografía del siglo XX, incluye un esquema de clasificación donde muestra ciertas novedades respecto a los sistemas clásicos como el "VoxAtpI".

Por ejemplo establece una categoría para las "New Transitional Serif", tipos con remate que no han sido catalogados en muchas de las clasificaciones anteriores. Son tipos más robustos que los finos Didone y, por lo general, fueron grabados durante el siglo XIX.

En la categoría "Contemporánea", Blackwell, como la mayoría de los autores actuales que intentan hacer una clasificación, empieza a plantearse dudas, el mismo admite que su clasificación es lo suficientemente certera hasta 1980 donde la aparición de infinidad de tipografías basadas en revivals, mezcla de estilos y alteraciones mediante software, desmantelan cualquier clasificación tradicional. El mismo Robert Bringhurst presenta una última categoría llamada "Postmodernas" que transmite cierta ambigüedad, debido a la complejidad de la época a analizar.

Su última categoría es muy interesante, ya que recoge las tipografías vinculadas a la *tecnología* <sup>24</sup>, ya sea por su forma de aspecto informático o por su función adaptada a trabajar óptimamente en algún tipo de tecnología. Tipos como la OCR, el New Alphabet de Wim Crouwel o las tipos pixel de Emigre son ejemplos de ello. El problema es que existe una línea muy fina entre la categoría "Contemporánea" y esta, ya que las dos beben de las mismas herramientas tecnológicas para la creación de fuentes.

El autor concluye que no existe un sistema rígido de catalogar, no existe un manual de reglas sino una serie de posibles lecturas.



24. Algunas tipografías de la categoría Beyond Clasificación donde tienen cabidas letras de pantalla, de reconocimiento de caracter y tipos realizadas por pixeles.

## Marcos Dopico Castro

El español Marcos Dopico autor del libro "Arqueología tipográfica: La Evolución de los caracteres de palo seco" establece en sus páginas una subdivisión de las famosas cuatro categorías de lineales que analizó Maximilien Vox.

Si analizamos las tipos *lineales grotescas* podemos encontrar "grotescas revivalistas" que son tipos grotescas del siglo XIX y XX recuperadas para su nueva distribución. Un ejemplo de ello es la "Bureau Grotesque" o la "Akkurat".

En *lineales neogrotescas* encontramos la subcategoría "neogrotesca contemporánea" que son las nuevas tipos grotescas creadas a partir de los noventa, basadas en el modelo de neutralidad de Helvetica y Univers. Un ejemplo de ello es "Réplica".

Otra subcategoría interesante son las "lineales grotescas construidas", éstas reciben su nombre de Adrian Frutiger, que uso este término en su proceso de creación de la tipografía "Avenir" en los ochenta. Este estilo reúne la eficacia de una lineal grotesca y la fuerza estética de una palo seco geométrica. Gotham o Neutra son ejemplo de la mezcla entre trazo modulado y geometría de este estilo.

Dentro de *lineales geométricas* (Futura), se encuentran las "lineales geométricas industriales", con un marcado carácter geométrico, pero alejadas de las formas puras del círculo, rectángulo y triángulo de la vanguardia histórica. A pesar de sus formas vernáculas poseen una cierta modulación en sus trazos con el objetivo de convertirlas en tipografías funcionales. La tipo Din es un ejemplo de ello.

Si estudiamos las *lineales humanistas* (Gill Sans), encontramos tres tipos de subcategorías denominadas "neohumanistas". Las tipos de palo seco neohumanistas poseen mayor legibilidad consecuencia de la intencionalidad a medida que pasan los años por incluir las palo seco en cuerpo de texto. Son nehumanistas la tipografía Meta, Syntax, Wayfarer.

El autor además añade dos categorías más de neohumanistas, las "neohumanistas orgánicas" (Legato, Balance, Cocon), que presentan ciertos toques orgánicos en sus terminales y las "neohumanistas simplificadas" (Sansa, ff Signa, ff Max), que prescinden de algunos rasgos supérfluos de la forma humanista y añaden un toque geométrico con inspiración procedente de las vanguardias.

### 25. Tipos de lineales:

- 1- *lineales grotescas*
- 2- *lineales neogrotescas*
3. grotescas revivalistas
4. neogrotesca contemporánea
5. grotescas construidas
6. *lineales geométricas*
7. Geométricas industriales
8. *lineales humanistas*
9. neohumanistas
10. neohumanistas orgánicas
11. neohumanistas simplificadas

## ► BUSCADORES

Analizar los principales recursos de búsqueda tipográfica en el medio de consulta de información más usado actualmente, es primordial para la construcción de un método de clasificación tipográfica online.

### ■ Análisis de sistemas de búsqueda de tipos en la red

#### FontShop TypeNavigator:

Según decía FontShop: *FontShop TypeNavigator*<sup>26</sup> es un sistema interactivo visual de búsqueda de fuentes. "Visual" significa que usted no necesita saber nada acerca de lo que está buscando, todo lo que necesita es tener la imagen en tu *cabeza*.

El sistema nos permite buscar por forma, nombre y diseñador. Cuando abrimos la pestaña forma, esta nos muestra de manera muy visual diez categorías: Sugerencias de tipos con esa forma, tipo de serif, anchura, proporción, ángulo, altura, contraste, eje, contorno y tipo de herramienta. Como si del sistema PANOSE se tratara, la interface nos permite elegir entre diferentes aspectos formales de la tipo para dar con la fuente que buscamos de forma rápida.

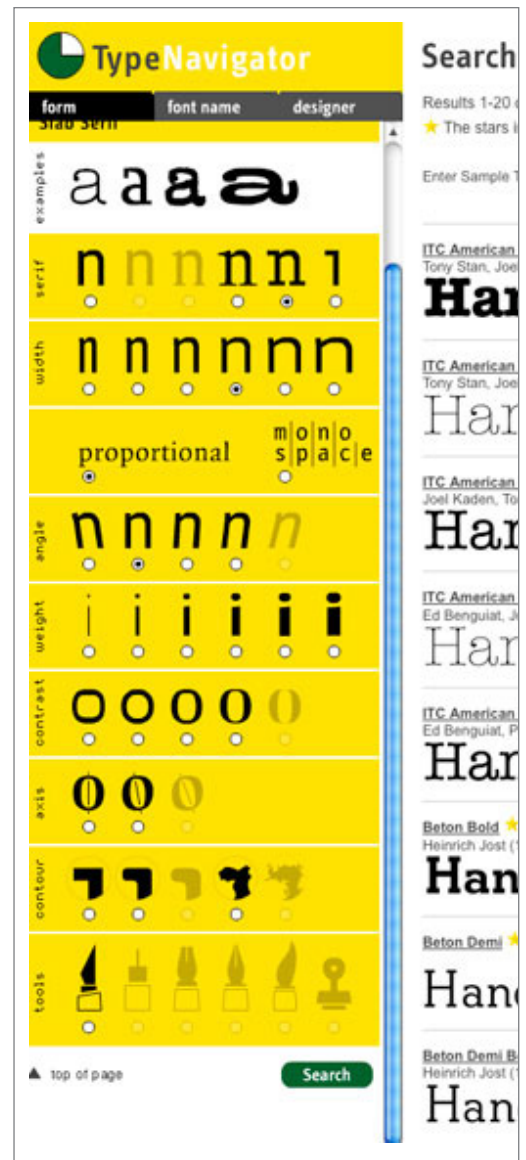
Desgraciadamente el sistema ha desaparecido de la web de FontShop temporalmente, seguramente por no poder cubrir todos las necesidades o estar en proceso de mejora.

#### Adobe Font Finder:

Nos permite filtrar la búsqueda de tipos en la web de adobe por cinco categorías: Common, Classification, Style, Theme y Use. A la vez que marcas un tipo de descripción, la *interface*<sup>27</sup> te muestra en su parte inferior posibles tipos que cumplen estos adjetivos seleccionados. La propuesta es buena pero no esta lo suficientemente perfeccionada; las categorías presentan variables un tanto incoherentes y el sistema de previsualización tiene errores, mostrando tipos que no cumplen los atributos marcados.

Mi conclusión es que este sistema no esta pensado de forma universal, y como las mayoría de las fundiciones, Adobe recoge categorías que a veces no tienen relación entre si o que deberían estar a diferentes niveles a la hora de gerarquizarlas, todo con el fin de mostrar el catálogo más que estructurarlo.

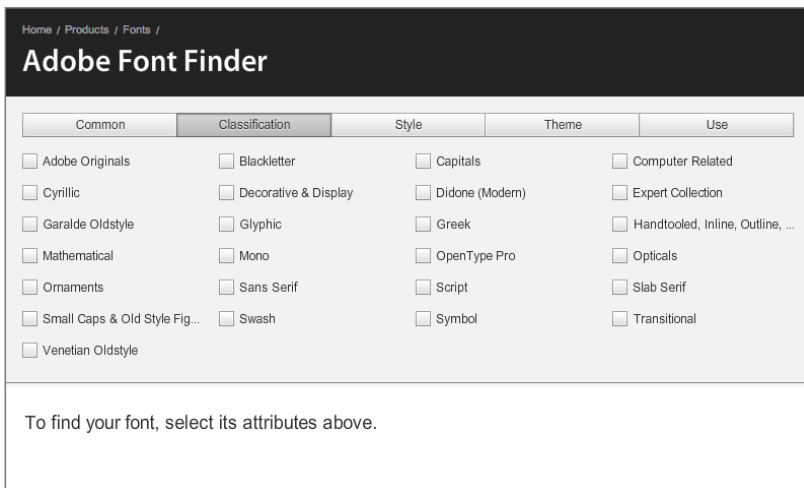
Ver pag. "De Monotipe a las nuevas fundiciones online"



26. Parte de la interface de FontShop TypeNavigator indexada en la web de FontShop.

27. Para ver la muestra de Adome Font Finder pasar página. >





> Interface de Adobe Font Finder basada en un sistema de pestañas y activación de variables. Según aprietes las casillas, la búsqueda sugiere fuentes posibles del catálogo de Adobe.

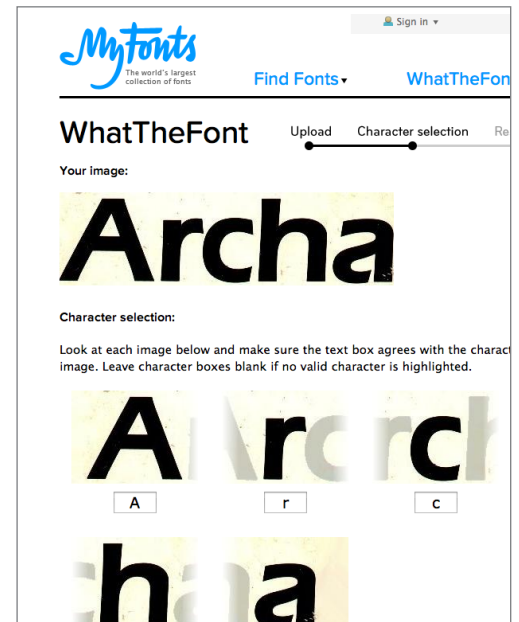
**Letrag:**

Esta web española no es un sistema de búsqueda tipográfica exactamente, pero tiene una base de datos muy amplia sobre tipografías. Además tiene un apartado de clasificación y otro de identificación de tipos basado en un test donde se nos pregunta sobre el aspecto formal de la tipografía que buscamos. Existen numerosas web que emplean este sistema de preguntas para ayudar al usuario a identificar una tipografía.

**What the font:**

Como ya detalle en el análisis de la web anterior (Letrag), existe numerosos sistemas de búsqueda de tipos en la web como "bow-fingerprintwork" o "identityfont". Estos sistemas fueron muy usados en su momento pero actualmente, "What the font" es el buscador más empleado en la red.

La web de venta de tipos "Myfonts" creo un motor de búsqueda por el cual podemos cargar una imagen de la tipografía que buscamos (normalmente vemos la tipo en algún diseño pero no sabemos su nombre para adquirirla) y tras una pantalla donde ayudamos al sistema a *identificar*<sup>28</sup> cada glifo de la imagen cargada, este nos muestra el resultado, normalmente bastante acertado. Con la aparición de la aplicación de Iphone el método se ha vuelto más atractivo aún, ya que podemos cargar la imagen mediante la cámara del teléfono y obtener resultados muy rápidamente desde cualquier lugar.



28. Parte de la interface del buscador de reconocimiento de caracteres "What the font".



## ► **TABLA COMPARATIVA DE SISTEMAS DE CLASIFICACIÓN**

La construcción de esta tabla me ha proporcionado un estudio de los sistemas muy exhaustivo. Éste método es extrapolable a más clasificaciones y puede estar completado por más datos como una time-line de hitos históricos para ayudar a visualizar donde se encuentra cada estilo cronológicamente. El sistema de categorización propio, presente en el capítulo cuatro está confeccionado gracias a las conclusiones obtenidas de esta tabla.

## ■ Tabla comparativa de sistemas de clasificación tipográfica

> Ordenación basada principalmente en el orden histórico de aparición del estilo.

|           | 1921 Franç. Thibaudeau                | 1954-1962 Vox-ATypI   | 1959-1964 DIN 16518   | 1992 Robert Bringhurst   | 1998 Lewis Blackwell  | 2012 Silvio Díaz                |
|-----------|---------------------------------------|---|---|--|---|---------------------------------|
| <b>1</b>  |                                       | 7. Incisas  |   |  | 8. Glyphic  | 1. Incisas                      |
| <b>2</b>  | 5. de escritura                       | 8. Escritas o de escritura (scripts)  | 8. Schreibschriften (escriptas)   |  | 9. Script (escriptas+manuales)  | 2. Script históricas 4          |
| <b>3</b>  |                                       | 10. Fracturas<br>a. Textura (1150-1500)<br>b. Rotunda (XIII-XIV)<br>c. Bastarda (1470-1480)<br>d. Fraktur (1513-1522) | 10. Gebrochene Schriften (góticas)<br>a. Gotisch b. Rundgotisch<br>c. Schwabacher d. Fraktur<br>e. Fraktur Variaten |  | 10. Blackletter   | 3. Góticas 4                    |
| <b>4</b>  |                                       | 1. Humanas  | 1. Venezianische Renaissance Antiqua (Veneciana. Romana renacentista)   | 1- Romanas renacentistas (XIV-XVI)                               | 1. Humanist   | 4. Romanas renacentistas 2      |
| <b>5</b>  | 1. Le Romain Elzévir (Romana antigua) | 2. Garaldas   | 2. Französische Renaissance Antiqua (Romana renacentista francesa)  |  | 2. Garalde  |                                 |
| <b>6</b>  |                                       | 3. Reales o de transición   | 3. Barock Antiqua (Romana barroca)  |  | 2- Barrocas (XVII)<br>3- Neoclásicas (XVIII)                                  |                                 |
| <b>7</b>  | 2. Le Romain Didot (Romana moderna)   | 4. Didonas o modernas   | 4. Klassizistische Antiqua (Romana neoclásica)  | 4. Románticas (XVIII-XIX)  | 4. Didone   | 6. Románticas (Didonas)         |
| <b>8</b>  |                                       |   |   |  | 5. New transitional serif   | 7. Neo-transicional (Escocesas) |
| <b>9</b>  | 3. L'Egyptienne (Egipcia)             | 5. Mecanas o Egipcias   | 5. Serifenbetonte Linear Antiqua (slab)<br>a. Egyptienne b. Clarendon<br>c. Italienne                               | 5- Realistas (XIX-principios XX)<br>6- Modernas geométricas (XX) | 6. Slab serif   | 8. Slab (Egipcias) 3            |
| <b>10</b> | 4. L'Antique (Palo seco)              | 6. Simples o lineales.<br>a. Grotescas<br>b. Neogrotescas<br>c. Geométricas<br>d. Humanísticas                        | 6. Serifenlose Linear Antiqua (lineales)<br>Sin subcategoría  |  | 7. Lineale<br>a. Grotisque<br>b. Neo-grotisque<br>c. Geometric<br>d. Humanist | 9. Lineales (Sans serif) 5      |
| <b>11</b> |                                       | 9. Manuales   | 9. Handsch rifliche Antiqua (manuales)  |  | 9. Script (escriptas+manuales)  | 10. Scripts 2                   |
| <b>12</b> |                                       |   |   | 7- Modernas líricas (XX) (revival renacentista)                  |   |                                 |
| <b>13</b> | 6. de fantasía                        |   | 7. Antiqua Varianten (Romanas varias, romanas display...)   |  | 11. Decorative  | 11. Decorativas (Fantasía)      |
| <b>14</b> |                                       |   |   | 8- Posmodernas (XX)  | 12. Contemporary  | 12. Contemporáneas 5            |
| <b>15</b> |                                       |   |   |  | 13. Beyond-classification (tecnológicas)                                      | 13. Tecnológicas 2              |
| <b>16</b> |                                       | 11. No latinas  | 11. Fremde Schriften (no latinas)   |  |   |                                 |

> Numeración de estilos basados en la ordenación encontrada de cada sistema.

## **4. Desarrollo de un nuevo planteamiento de sistema de clasificación**

La intención de este capítulo es realizar un primer estudio para el desarrollo de un futuro sistema de clasificación que complemente y mejore los existentes, aprovechando las herramientas actuales que ofrecen las nuevas tecnologías.

## ■ Introducción

A lo largo de la historia se han hecho numerosos intentos por definir los estilos tipográficos, pero siempre, más tarde o más temprano estos sistemas han terminado quedándose obsoletos o no terminan de cubrir todas las necesidades.

Como ya he dicho en páginas anteriores es imposible abarcar todo desde un solo punto de vista, la solución es coger lo mejor de cada sistema, sumar descripciones y complementar esta descripción de la tipografía con adjetivos y propiedades que la definan, todo ello bajo un sistema coherente y ordenado.

Buscar en otras formas de categorización y archivado de datos, el ejercicio de intentar salir del ámbito tipográfico, es un buen modo de encontrar nuevas formas de ver la clasificación de tipografías. En ejemplos tan cotidianos como puede ser comprar un armario para tu habitación en una gran superficie, podemos ver como actúa un sistema de clasificación.

Podemos ir a *Ikea*<sup>29</sup> y dirigirnos a las sección de “dormitorios”, o acudir a su catálogo impreso, donde muestra todo sus productos clasificados. Pero la revolución tecnológica de los medios es la que ha supuesto un gran salto para este tipo de tiendas al pasar a vender todo su catálogo de forma *online*.

Otra innovación muy importante que aporta la “web 2.0” es la de la interacción del usuario con la web. Este podrá recomendar a un amigo los productos o guardarlos en la “cesta de la compra” y decidir más tarde cuando le apetezca comprarlos.

La llegada primero de las bases de datos informatizadas, más tarde de internet y posteriormente la llamada web 2.0” ha supuesto un cambio radical en la forma de organizar la información. Antes, si querías consultar un libro del que habías oído hablar te dirigías a la biblioteca de tu ciudad o pueblo y preguntabas si lo tenían, ahora, con la llegada de internet no solo no necesitas ir a la biblioteca para ver si tienen disponible ese libro, sino que puedes acceder a las bibliotecas de todo el mundo e indagar entre sus categorías clasificadas en su web, además podrás escribir un comentario sobre que te ha parecido el libro o tendrás la posibilidad de compartir esta información en una red social. De esto trata la “web 2.0” de la participación y aportación del usuario en los contenidos web.

### 29. El caso de Ikea

Actualmente, Ikea dispone de una página web: Nada más entrar, el site nos pregunta desde que país queremos comprar, ya que la base de datos varía en factores como productos y precio, según el país. Al entrar disponemos de una barra de menú donde podemos ver las diferentes categorías de productos para el hogar, al pinchar en uno de ellos, por ejemplo en “Dormitorio” se despliega una subcategoría donde vemos todos los elementos de esta parte de la casa, escogemos el elemento “armario” y filtramos los diferentes armarios respecto a precio, relevancia y novedad. Además de ello cada producto dispone de un sistema de “tags” o marcadores, que ayudan a encontrar el producto rápidamente en el apartado de búsqueda de la web.

Podemos analizar numerosos casos donde poder ver como ha evolucionado los métodos de catalogación y búsqueda gracias a las tecnologías informáticas y la web.

No hace todavía muchos años cuando acudíamos al videoclub a alquilar una película y buscábamos entre sus numerosas secciones de estantería. Este método quedo anticuado cuando aparecieron las máquinas dispensadoras que te permitían mediante un menú navegar por la base de datos de películas y sacar el dvd de forma automática. Actualmente podemos encontrar webs como "filmin.es" en ella tras encontrar rápidamente lo que buscamos gracias a su buscador y sistema de sugerencias, pasamos a ver la película de forma online.

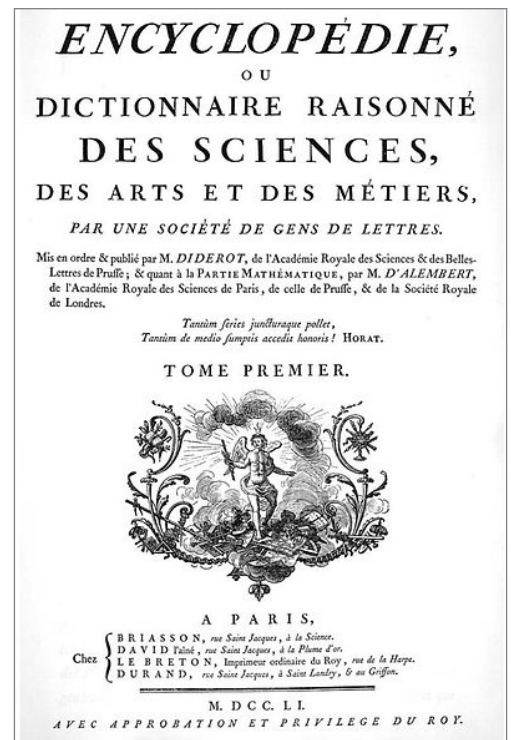
Uno de los factores determinantes en la evolución de la tecnología y el uso que el hombre hace de ella fué la aparición del teléfono móvil. Esto, sumado a la incursión de internet en estos dispositivos a terminado de disparar la necesidad extrema del hombre por disponer de la información de forma inmediata, ahora todo esta en la "nube", donde sincronizamos nuestros datos para poder disponer de ellos desde cualquier punto del planeta.

La potenciación de las herramientas sociales en internet ha supuesto una vuelta de tuerca más al acceso de información. Antes los usuarios de internet simplemente consultábamos los datos existentes en la red, publicados por determinadas empresas. Ahora el usuario es el protagonista en la red, es él, el que decide que información filtrar y lo más importante tiene la capacidad de participar y incrementar esta red de "intercambio" de comunicación.

Podemos ver este cambio reflejado en el siguiente caso:

Cuando en su día Microsoft decidió crear la enciclopedia multimedia *Encarta* <sup>30</sup> en CD-ROM, no sabía que revolucionaría el panorama de las enciclopedias, convirtiéndose en el líder del sector y dejando la enciclopedia tradicional como algo obsoleto para los estudiantes ávidos de información inmediata.

Fue en el año 2009 cuando salió a la venta la versión estable de Microsoft Encarta, llegando a ser una herramienta imprescindible tanto para estudiantes como profesionales. Pero el auge de internet y el cambio en unos pocos años de la forma de acceso a la información, desplazo a Encarta a un segundo plano. Microsoft dejó de comercializar la enciclopedia Encarta como tal, a pesar de contar con más de 62.000 artículos, que se complementaban con imágenes, mapas, archivos de audio y vídeo, actividades interactivas y atlas geográficos. Todo ello, en varios idiomas.



30. De arriba a abajo:  
La Encyclopédie" (XVIII) Francia.  
Microsoft Encarta 96 en CD-ROM.

El principal causante de esta desaparición fue un nuevo modelo de portal web, que supuso un cambio drástico en la forma de ver internet, pionero en fomentar la participación del usuario en los contenidos de la web, fomentando el acceso al conocimiento libre y siendo este site el embajador de lo que se llegaría a llamar web 2.0.

Wikipedia, "la enciclopedia de contenido libre que todos pueden editar", comenzó el 20 de mayo de 2001, ya cuenta con 932.985 artículos, siendo el mayor proyecto de recopilación de conocimiento jamás realizado en la historia de la humanidad.

El modelo wikipedia funciona a base de artículos, cuando tu buscas una información y pasa a leerla tienes la posibilidad de calificar la calidad de esta información, editarla e incluso ofrece una pestaña llamada "discusión". De esta manera se ponen los medios para mejorar y hacer ese artículo lo más amplio, verídico y enriquecedor posible.

El modelo "wiki" <sup>31</sup> ha sido acogido por numerosas iniciativas en internet y es un pilar fundamental para contruir una internet libre.



> Logo de Wikipedia; el concepto "aportar conocimiento de forma libre" aparece representado gráficamente mediante la metáfora del puzle.

### 31. La terminación "wiki"

El origen de los wiki (del hawaiano wiki, 'rápido') está en la comunidad de patrones de diseño, cuyos integrantes los utilizaron para escribir patrones de programación. El primer WikiWeb fue creado por Ward Cunningham.

En palabras del propio Cunningham, un wiki es «la base de datos en línea más simple que pueda funcionar»

En enero de 2001, los fundadores del proyecto de enciclopedia Nupedia, Jimbo Wales y Larry Sanger, decidieron utilizar un wiki como base para el proyecto de enciclopedia Wikipedia.

## ■ Propuesta de clasificación

Tras analizar los factores citados anteriormente e indagar en las necesidades actuales que puede tener un usuario, ya sea amateur o tipógrafo, a la hora de buscar una tipografía, decidí elaborar un sistema que pueda convertirse en una herramienta para estandarizar la búsqueda de tipos orientada a internet. Una herramienta que exista como web propia, pero que además pueda indexarse en los sites de fundiciones y portales de venta de fuentes.

El sistema de clasificación tipográfica que propongo se podría definir como un método de búsqueda, categorización y archivado de tipografías, adaptado a los nuevo tiempos. Está pensado para ser un sistema donde los tipógrafos y fundiciones puedan registrar sus tipos mediante un método de clasificación y descripción que se almacenará en la base de datos. De esta manera, los diseñadores o usuarios que busquen una fuente, podrán encontrar la clase de tipografía que buscan por un modo de filtrado de información que trabajará sobre esta base de datos basada en "tags".

El sistema puede ser implementado tanto en la base de datos de una biblioteca tipográfica de alguna fundación o particular (red cerrada) como en internet, donde las posibilidades de este se multiplican drásticamente, abriendo esta base de datos a la participación y consulta de usuarios de todo el mundo.

La clave de este sistema es que podrás seleccionar opciones de descripción según tus conocimientos, mientras más opciones actives más exacta y certera será la búsqueda. Esto sumado a la tecnología de etiquetas "tags" convierte al sistema en un método muy completo de búsqueda y categorización.



## Descripción del sistema

Tras introducir el nombre de la web en nuestro navegador, esta nos mostrará una primera pantalla donde nos realizarán dos preguntas: Si deseamos realizar una búsqueda o queremos catalogar una tipografía y si buscamos una tipo latina o no latina, según estas dos cuestiones el sistema de búsqueda cambiara su interface.

Una vez elegido tu nivel de usuario y el tipo de escritura se cargará el formulario correspondiente.

El sistema consta de cuatro secciones de descripción:

### 1. DATOS Y TAGS ADICIONALES

Un "Tag"<sup>32</sup>, baliza o etiqueta en castellano, es una marca con clase que delimita una región en los lenguajes basados en XML utilizados en la programación de páginas web principalmente. También puede referirse a un conjunto de juegos informáticos interactivos que se añade a un elemento de los datos para identificarlo (Oxford English Dictionary). Esto pasa, por ejemplo, en los archivos MP3 que guardan información sobre una canción así como sobre el artista que la ha cantado o compuesto.

Este sistema de catalogación de elementos muy usado actualmente en blogs y otras páginas, es fundamental para los motores de búsqueda en internet.

Aplicar esta tecnología a el sistema de introducción de datos de la clasificación tipográfica que propongo, dota a la búsqueda y categorización, de atributos y adjetivos que no alcanzan a describir los sistemas de clasificación convencionales, además ayudaría a resolver muchos problemas en cuanto nomenclatura propia de países como Alemania, Inglaterra y Estados Unidos.

A la hora de introducir una tipografía y su descripción en la base de datos, en el módulo "Datos" tendremos la obligación de introducir como tags el año, autor, cliente y procedencia de la tipo. El resto de etiquetas que pueden ser añadidas son opcionales.

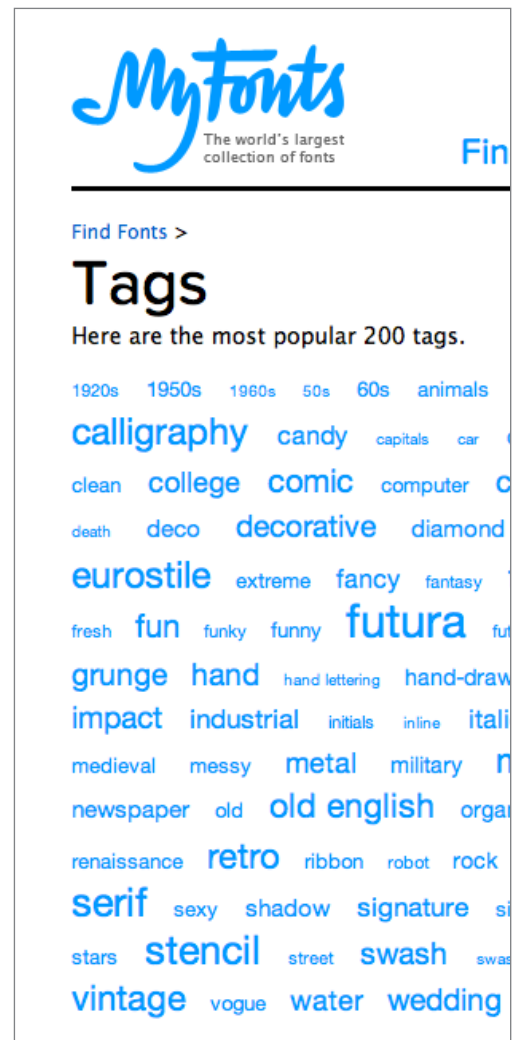
#### a. Obligatorios:

1. nombre, 2.año, 3. autor, 4. cliente, 5. procedencia.

#### b. No obligatorios:

A modo de ejemplo podemos añadir la denominación de la familia según el país (clasificación alemana/clasificación inglesa), denominaciones populares (tipo escocesa), diseños que utilizaron esa tipo (I love NY - American Typewriter)...

Para finalizar la interface te permitirá añadir un texto redactado con información adicional.



32. Sistema de búsqueda por tags de Myfont.com

## 2 USO

Contiene tres apartados que determinan el uso que vamos a hacer de la tipografía que buscamos o catalogamos.

### a. Formato:

Determina la tecnología empleada en la creación de la fuente. Desde las tipos postscript hasta las actuales web fonts.

### b. Familia por número de pesos:

Define la cantidad de pesos que tiene la tipografía. Desde un solo peso a las llamadas “super familias” que contienen además de diferentes pesos, diferentes estilos (sans y serif).

### c. Función:

Es un apartado muy práctico para usuarios no profesionales que efectúen una búsqueda “práctica” solo basándose en la tipografía que necesitan para determinado uso. Podemos separar la función de una tipografía en:

#### • Texto:

Tipografías empleadas para la lectura de textos, son por ejemplo las tipos para periódico.

Las categorías son:

- Prensa (Guardian, Periodico, Swift...)
- Revista (Flama, Lyon, Sentinel, Carmen...)
- Novela (Pradell, Ibarra real, Baskerville, Scala, Garamond...)
- Pantalla de baja resolución (Verdana, Georgia, console...)
- Monoespaciada (Din mono)

#### • Display:

Tipografías para ser vistas a tamaños grandes, empleadas en titulación o para textos muy cortos. Son display las tipos stencil, las tipos lcd, las versiones de tipos de revista par titulación etc...

Las categorías son:

- Texto de titulación (Bodony poster, Victoria’s Secret, Lyon Display, Univers ultracondensed black...)
- Lcd/Led/Pixel (LCD, OCR, Matilde, Pixelar...)
- Stencil (Barna stencil, Stencil, Glaser stencil...)
- Modular (Super Veloz, Scannerlicker...)
- Scrip / Rotulada (Despeinada, Mistral, Choc...)
- Fantasía (FF.Stealth, Atomic circle, Made in Clerkenwell typeface...)

#### • Dingbats:

Son glifos que podemos encontrar en formato fuente, sirven para ilustrar o comunicar un concepto de forma gráfica. He dividido esta categoría en cuatro:

- Símbolos (copyright, cruz, paz, marca...)
- Ornamentos (decoración usada para crear marcos, orlas, etc.)
- Pictogramas (Señalética, flechas, señales de tráfico...)
- Ilustración (ilustraciones vectoriales más detalladas, clip art...)

### 3 CATEGORÍA

Recoge la herencia de clasificaciones como la de Robert Brindhurst donde se aplica un análisis histórico vinculado a los estilos artísticos, la clasificación ATypI que sigue siendo un standard, y las novedades aportadas por Lewis Blackwell entre otros.

La tecnología ofrece la posibilidad de simplificar la categorización, pudiendo esta desplegar más subcategorías mediante el sistema de pestañas <sup>33</sup>.

Esta clasificación contiene trece categorías con subcategorías anidadas.

#### 1. Incisas

#### 2. Script históricas

- Carolingia
- Uncial
- Semiuncial
- Copperplate

#### 3. Góticas

- Textura
- Rotunda
- Bastarda
- Fracktur

#### 4. Romanas renacentistas

- Humanas
- Garalda

#### 5. Transición

- Barrocas
- Neoclásicas

#### 6. Románticas (Didonas)

#### 7. Neo-transicional (Escocesas )

#### 8. Slab (Egipcias)

- Clarendon (Estilo Clarendon)
- Egyptiennne (normal slab)
- Italienne (grandes serifas)

#### 9. Lineales (Sans serif) \*<sup>34</sup>

- Grottesca
- Neo-grottesca
- Geométrica
- Geométricas industriales
- Humanistas

#### 10. Scripts

- Script manuscrita (escripta)
- Script Expresivas (Pincel, rotulación)

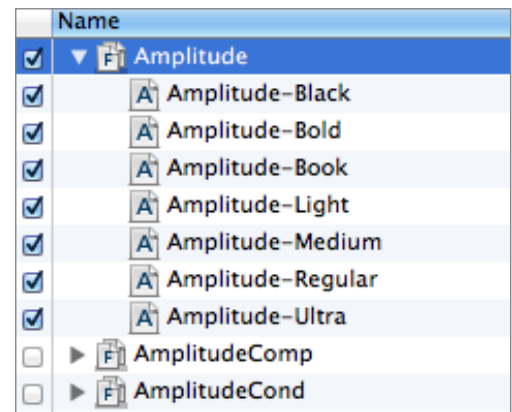
#### 11. Decorativas (Fantasía)

#### 12. Contemporáneas \*<sup>34</sup>

- Romanas contemporaneas (Swift...)
- Lineal Neohumanistas (Meta)
- Lineal Neohumanistas orgánica (Cocon)
- Lineal Neohumanista simplificada (Prokyon)
- Neogrottesca contemporánea (Réplica)

#### 13. Tecnológicas

- De aplicación (OCR)
- De efecto (Blur)



33 Sistema pestañas del gestor de fuentes FontExplorer en entorno MacOS.

### 34. Ventajas de una clasificación digital

Cuanto tu clasificas algo físico por ejemplo *una tipo de plomo*, debes meterla en el cajón de por ejemplo las "góticas", pero con el sistema de tags la descripción cambia, ya que la catalogación no es rígida, ya que lo que puedes añadir varias descripciones a una tipo (podrás meter la tipo en varios cajones). Esto significa que si tienes una tipo "CONTEMPORANEA> LINEAR NEOHUMANISTA" el sistema puede detectarlo como "lineal" y como "contemporánea". Por lo tanto la búsqueda es mucho más efectiva ya que ofrece varios caminos (El camino histórico y el camino formal) para llegar a un mismo sitio.

#### 4. ANATOMÍA

Basándose principalmente en el sistema PANOSE, pero simplificándolo y ilustrándolo con ejemplos, como hace "FontShop Typenavigator" este apartado del sistema recoge características o propiedades que la parte "clasificación" no puede detallar, es una herramienta excelente para "hilar muy fino" en la búsqueda de determinadas tipografía.

##### a. Estilo de serifa:

- 1- cove (serif con acabado calado a causa de la herramienta)
- 2- square cove (serif cuadrado calado)
- 3- square (serif cuadrado)
- 4- thin (serif cuadrado fino)
- 5- oval (serif muy redondeado tipo cooper)
- 6- exaggerated (serif extraño de formas exageradas)
- 7- triangle (serif triangular)
- 8- normal sans serif (sin serif o grados)
- 9- perpendicular sans serif (sin serifa y acabado perpendicular)
- 10- flared sans serif (sin serifa acabado acampanado)
- 11- rounded sans serif (sin serifa acabado redondeado)

##### b. Peso:

1. very light
2. light
3. thin
4. book
5. medium
6. demi
7. bold
8. heavy
9. black
10. Extra black

##### c. Proporción:

Es el esquema de estructura que siguen las letras según estilo.

1. old style (humanistic, galalde, y tipos similares)
2. modern (didonas, etc.)
3. even width (sans y similares)
4. extended
5. condensed
6. very extended
8. very condensed
9. monospaced

**d. Contraste:**

Escala del 1 al 8 en grado de contraste de trazos, desde “no contrast” a “very high”.

**e. Variación en el ángulo de trazo y eje (Stroke Variation) :**

1. sin variación
2. gradual/diagonal (eje de simetría de “O” inclinado como en humanistas y garaldas)
3. gradual/transitional (eje de simetría vertical, pero el eje de algunas letras como la “O” se inclina)
4. gradual/vertical (eje de simetría vertical dado en tipos neoclásicas)
5. gradual/horizontal
7. rapid/vertical (letras de gran contraste entre horizontal y vertical como didonas)
8. rapid/horizontal
9. instant/vertical (letras con salto de contraste brusco, sin ductus con eje vertical)
- 10: instant/horizontal

**f. Altura de “x”**

Según sea una letra sin contraste como una gótica o una letra con ductus como las humanistas, se les establecerá 3 alturas: pequeña, standard y grande.

1. sin ductus/poca altura de x
2. sin ductus / altura de x standard
3. sin ductus / mucha altura de x
4. con ductus / poca altura de x
5. con ductus / altura de x standard
- 6: con ductus / mucha altura de x

# ■ Esquema básico del sistema de clasificación y búsqueda tipográfica

| 1. Datos  | 2. Uso  | 3. Categoría   | 4. Anatomía  |
|---|---|--|--|
| <p><b>a. Obligatorios:</b></p> <ul style="list-style-type: none"> <li>1- Nombre</li> <li>2- Año</li> <li>3. Autor</li> <li>4. Cliente</li> <li>5. Procedencia</li> </ul> <p><b>b. Opcionales:</b></p> <ul style="list-style-type: none"> <li>- denominación popular</li> <li>- Diseño asociado</li> </ul> <p><b>c. Texto informativo opcional</b></p> | <p><b>a. Formato:</b></p> <ul style="list-style-type: none"> <li>- PostScript</li> <li>- TrueType</li> <li>- Opentype</li> <li>- Web Fonts</li> <li>- Otros</li> </ul> <p><b>b. Familia</b></p> <ul style="list-style-type: none"> <li>- 1 a 4 pesos</li> <li>- de 5 a 16</li> <li>- superfamilia</li> </ul> <p><b>c. Función:</b></p> <ul style="list-style-type: none"> <li>• TEXTO</li> <li>- Prensa</li> <li>- Revista</li> <li>- Novela</li> <li>- Pantalla baja resolución.</li> <li>- Monoespaciada</li> <li>• DISPLAY</li> <li>- Texto de titulación</li> <li>- Lcd/Led/pixel</li> <li>- Stencil</li> <li>- Modular</li> <li>- Scrip / Rotulada</li> <li>- Fantasía</li> <li>• DINGBATS</li> <li>- Símbolos</li> <li>- Ornamento</li> <li>- Pictogramas</li> <li>- Ilustración</li> </ul> | <p><b>1. Incisas</b></p> <p><b>2. Script históricas</b></p> <ul style="list-style-type: none"> <li>- Carolingia</li> <li>- Uncial</li> <li>- Semiuncial</li> <li>- Cooperplate</li> </ul> <p><b>3. Góticas</b></p> <ul style="list-style-type: none"> <li>- Textura</li> <li>- Rotunda</li> <li>- Bastarda</li> <li>- Fraktur</li> </ul> <p><b>4. Romanas renacentistas</b></p> <ul style="list-style-type: none"> <li>- Humanas</li> <li>- Garalda</li> </ul> <p><b>5. Transición</b></p> <ul style="list-style-type: none"> <li>- Barrocas</li> <li>- Neoclásicas</li> </ul> <p><b>6. Románticas (Didonas)</b></p> <p><b>7. Neo-transicional (Escocesas )</b></p> <p><b>8. Slab (Egipcias)</b></p> <ul style="list-style-type: none"> <li>- Clarendon</li> <li>- Egyptienne (slab normal)</li> </ul> <p><b>9. Lineales (Sans serif)</b></p> <ul style="list-style-type: none"> <li>- Grotesca</li> <li>- Neo-grotesca</li> <li>- Geométrica</li> <li>- Geométricas industriales (Din)</li> <li>- Humanistas</li> </ul> <p><b>10. Scripts</b></p> <ul style="list-style-type: none"> <li>- Script manuscrita (escripta)</li> <li>- Script Expresivas (Pincel, rotulación)</li> </ul> <p><b>11. Decorativas (Fantasía)</b></p> <p><b>12. Contemporáneas</b></p> <ul style="list-style-type: none"> <li>- Romanas contemporaneas (Swift...)</li> <li>- Lineal Neohumanistas (Meta)</li> <li>- Lineal Neohumanistas orgánica (Cocon)</li> <li>- Lineal Neohumanista simplificada (Prokyon)</li> <li>- Neogrotesca contemporánea (Réplica)</li> </ul> <p><b>13. Tecnológicas</b></p> <ul style="list-style-type: none"> <li>- De aplicación</li> <li>- De efecto</li> </ul> | <p><b>a. Estilo de serifa</b></p> <ul style="list-style-type: none"> <li>1- cove (serif con acabado calado a causa de la herramienta)</li> <li>2- square cove (serif cuadrado calado)</li> <li>3- square (serif cuadrado)</li> <li>4- thin (serif cuadrado fino)</li> <li>5- oval (serif muy redondeado "Cooper")</li> <li>6- exaggerated (serif extraño de formas exageradas)</li> <li>7- triangle (serif triangular)</li> <li>8- normal sans serif (sin serif o grados)</li> <li>9- perpendicular sans serif (sin serifa y acabado perpendicular)</li> <li>10- flared sans serif (sin serifa acabado acampanado)</li> <li>11- rounded sans serif (sin serifa acabado redondeado)</li> </ul> <p><b>b. Peso</b></p> <ul style="list-style-type: none"> <li>1. very light</li> <li>2. light</li> <li>3. thin</li> <li>4. book</li> <li>5. medium</li> <li>6. demi</li> <li>7. bold</li> <li>8. heavy</li> <li>9. black</li> <li>10. Extra black</li> </ul> <p><b>c. Proporción</b></p> <ul style="list-style-type: none"> <li>1. old style (humanistic, garalde, y tipos similares)</li> <li>2. modern (didonas, etc.)</li> <li>3. even width (sans y similares)</li> <li>4. extended</li> <li>5. condensed</li> <li>6. very extended</li> <li>8. very condensed</li> <li>9. monospaced</li> </ul> <p><b>d. Contraste</b></p> <ul style="list-style-type: none"> <li>... 8 parametros</li> </ul> <p><b>e. Variación de ángulo de trazo y eje.</b></p> <ul style="list-style-type: none"> <li>... 10 parametros</li> </ul> <p><b>f. Altura de x</b></p> <ul style="list-style-type: none"> <li>... 6 parametros</li> </ul> |

## SOBRE EL ESQUEMA

En este esquema se recoge el funcionamiento básico del sistema creado, basado en cuatro grandes grupos que definen los TAGS que el buscador/catalogador indexa en la base de datos.

## ■ **Interface del sistema**

Representación de pantallas esquemáticas básicas que muestran el funcionamiento del sistema descrito anteriormente. Esta interface esta diseñada para obtener la mejor usabilidad posible, jerarquizando la navegación y mostrando sus elementos de forma clara.

## **1. Catalogación**

En este modo se debe completar la totalidad de los formularios para proporcionar a la futura búsqueda todos los tag's descriptivos posibles.

Contiene cuatro pestañas para completar, además de un botón que nos permite cargar a la base de datos la fuente descrita para su posterior visualización en la ventana "sugerencias" y resultado.



**1 DATOS**

Formada por:

Datos obligatorios.

Datos extra opcionales.

Texto informativo

opcional.

| <b>CATALOGACIÓN</b>   |  | <b>TAGS DE DESCRIPCIÓN</b> |
|---|--|----------------------------|
| <b>1.DATOS</b>  | <b>2.USO</b>   | <b>3.CATEGORÍA</b>         |
| <b>4.ANATOMIA</b>   | 1. DATOS<br>- Didot<br>- 1983<br>2.USO<br>- Opentype<br>- Superfamilia<br>- Texto de titulación<br>3. CATEGORÍA<br>- Didona<br>4. ANATOMÍA<br>- Serif cuadrado fino<br>... |                            |
| <input checked="" type="checkbox"/> NOMBRE <input type="text" value="Didot"/><br><input checked="" type="checkbox"/> AÑO <input type="text" value="1783"/><br><input type="checkbox"/> AUTOR <input type="text"/><br><input type="checkbox"/> CLIENTE <input type="text"/><br><input type="checkbox"/> PROCEDENCIA <input type="text"/><br><input type="button" value="+ TAGS EXTRA"/> <input type="text"/><br>TEXTO INFORMATIVO (OPCIONAL)<br><input type="text"/> | <input type="button" value="FINALIZAR CATALOGACIÓN"/>  |                            |
| <b>INFO/AYUDA:</b>  |  |                            |
| Añade parámetros de las cuatro pestañas a la descripción para catalogar la tipografía.  |  |                            |
| <b>VISUALIZACIÓN</b>  |  |                            |
| <input type="button" value="+ CARGAR FUENTE"/>  |  |                            |

**Partes de la interface de introducción de datos****a. ZONA DE PESTAÑAS**

Contiene las cuatro pestañas descritas en el apartado "descripción del sistema", debemos completar la totalidad de las pestañas para que el botón "finalizar se ponga en verde" y acabar la catalogación con éxito.

**b. ZONA DE INFORMACIÓN**

En ella se muestra información de ayuda según pases el cursor por los elementos, de esta forma el usuario tendrá siempre una guía para completar los formularios.

**c. ZONA DE VISUALIZACIÓN:**

En ella se carga la fuente tipográfica para su posterior visualización.

**d. ZONA DE DESCRIPCIÓN:**

Muestra todos los tag's añadidos como resultado de la introducción de datos mediante las pestañas.

**e. ZONA "FINALIZAR LA CATALOGACIÓN"**

El botón mostrara verde para poder ser pulsado cuando se complete la totalidad del formulario.

**2. USO**

Formada por:  
 Formato,  
 Familia  
 Función.

| <b>CATALOGACIÓN</b>  |              |                    |                   | <b>TAGS DE DESCRIPCIÓN</b>   |
|--|--------------|--------------------|-------------------|--|
| <b>1.DATOS</b>   | <b>2.USO</b> | <b>3.CATEGORÍA</b> | <b>4.ANATOMIA</b> | 1. DATOS<br>- Didot<br>- 1983<br>2.USO<br>- Opentype<br>- Superfamilia<br>- Texto de titulación<br>3. CATEGORÍA<br>- Didona<br>4. ANATOMÍA<br>- Serif cuadrado fino<br>... |
| <ul style="list-style-type: none"> <li>▶ FORMATO</li> <li>▶ FAMILIA</li> <li>▼ <b>FUNCIÓN</b> <ul style="list-style-type: none"> <li>▶ TEXTO</li> <li>▼ <b>DISPLAY</b> <ul style="list-style-type: none"> <li><input checked="" type="checkbox"/> Texto de titulación</li> <li><input type="checkbox"/> Lcd/pixel/Led</li> <li><input type="checkbox"/> Dingbad</li> <li><input type="checkbox"/> Stencil</li> <li><input type="checkbox"/> Modular</li> <li><input type="checkbox"/> Monoespaciada</li> <li><input type="checkbox"/> Script/manual</li> </ul> </li> <li>▶ DINGBATS</li> </ul> </li> </ul> |              |                    |                   | <b>FINALIZAR CATALOGACIÓN</b>  |
| <b>INFO/AYUDA:</b>   |              |                    |                   |  |
| Añade parámetros de las cuatro pestañas a la descripción para catalogar la tipografía.   |              |                    |                   |  |
| <b>VISUALIZACIÓN</b>   |              |                    |                   |  |
| <input type="button" value="+ CARGAR FUENTE"/>   |              |                    |                   |  |

## Partes de la interface de introducción de datos

### a. ZONA DE PESTAÑAS

Contiene las cuatro pestañas descritas en el apartado "descripción del sistema", debemos completar la totalidad de las pestañas para que el botón "finalizar se ponga en verde" y acabar la catalogación con éxito.

### b. ZONA DE INFORMACIÓN

En ella se muestra información de ayuda según pases el cursor por los elementos, de esta forma el usuario tendrá siempre una guía para completar los formularios.

### c. ZONA DE VISUALIZACIÓN:

En ella se carga la fuente tipográfica para su posterior visualización.

### d. ZONA DE DESCRIPCIÓN:

Muestra todos los tag's añadidos como resultado de la introducción de datos mediante las pestañas.

### e. ZONA "FINALIZAR LA CATALOGACIÓN"

El botón mostrara verde para poder ser pulsado cuando se complete la totalidad del formulario.

**3. CATEGORÍA**

Formada por:

- 1. Incisas
- 2. Script históricas
- 3. Góticas
- 4. R. renacentistas
- 5. Transición
- 6. Románticas
- 7. Neo-transicional
- 8. Slab
- 9. Lineales
- 10. Scripts
- 11. Decorativas
- 12. Contemporáneas
- 13. Tecnológicas

| <b>CATALOGACIÓN</b>  |       |             |            | <b>TAGS DE DESCRIPCIÓN</b>   |
|--|-------|-------------|------------|--|
| 1.DATOS  | 2.USO | 3.CATEGORÍA | 4.ANATOMIA |  |
| <ul style="list-style-type: none"> <li><input type="checkbox"/> 1. Incisas</li> <li>▶ <input type="checkbox"/> 2. Scripts históricas</li> <li>▶ <input type="checkbox"/> 3. Góticas</li> <li>▼ <input type="checkbox"/> <b>4. Romanas renacentistas</b> <ul style="list-style-type: none"> <li><input type="checkbox"/> - Humanas</li> <li><input type="checkbox"/> - Garalda</li> </ul> </li> <li>▶ <input type="checkbox"/> 5. Transición</li> <li><input checked="" type="checkbox"/> 6. Románticas (Didonas)</li> <li><input type="checkbox"/> 7. Neo-transicional (Escocesas)</li> <li>▶ <input type="checkbox"/> 8. Slab (Egipcias)</li> <li>▶ <input type="checkbox"/> 9. Lineales (Sans serif)</li> <li>▶ <input type="checkbox"/> 10. Scripts</li> <li><input type="checkbox"/> 11. Decorativas (Fantasía)</li> <li>▶ <input type="checkbox"/> 12. Contemporáneas</li> <li><input type="checkbox"/> 13. Tecnológicas</li> </ul> |       |             |            | <ul style="list-style-type: none"> <li>1. DATOS                             <ul style="list-style-type: none"> <li>- Didot</li> <li>- 1983</li> </ul> </li> <li>2.USO                             <ul style="list-style-type: none"> <li>- Opentype</li> <li>- Superfamilia</li> <li>- Texto de titulación</li> </ul> </li> <li>3. CATEGORÍA                             <ul style="list-style-type: none"> <li>- Didona</li> </ul> </li> <li>4. ANATOMÍA                             <ul style="list-style-type: none"> <li>- Serif cuadrado fino</li> <li>...</li> </ul> </li> </ul> |
|  |       |             |            | FINALIZAR CATALOGACIÓN   |
| <b>INFO/AYUDA:</b>   |       |             |            |  |
| Añade parámetros de las cuatro pestañas a la descripción para catalogar la tipografía.   |       |             |            |  |
| <b>VISUALIZACIÓN</b>   |       |             |            |  |
| + CARGAR FUENTE  |       |             |            |  |

**Partes de la interface de introducción de datos**

- a. ZONA DE PESTAÑAS
- b. ZONA DE INFORMACIÓN
- c. ZONA DE VISUALIZACIÓN:
- d. ZONA DE DESCRIPCIÓN:
- e. ZONA "FINALIZAR LA CATALOGACIÓN"

\*Todas las descripciones en las páginas anteriores

**4. ANATOMÍA**

- Formada por:
- Estilo de serif.
- Peso.
- Proporción.
- Contraste.
- Ángulo.
- Altura de x.

# CATALOGACIÓN

TAGS DE DESCRIPCIÓN


1.DATOS

2.USO

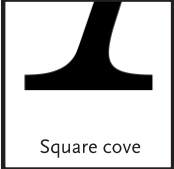
3.CATEGORÍA

4.ANATOMÍA

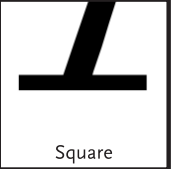
v ESTILO DE SERIF



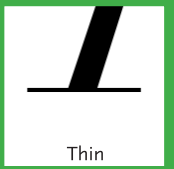
Cove



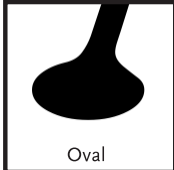
Square cove




Square



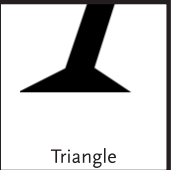
Thin




Oval




Exaggerated




Triangle




Normal sans



Flared sans



Rounded sans



Perpendicular sans

- > PESO
- > PROPORCIÓN
- > CONTRASTE
- > VARIACIÓN DE ÁNGULO DE TRAZO (EJE)
- > ALTURA DE X

FINALIZAR CATALOGACIÓN

**INFO/AYUDA:**

ANATOMIA > ESTILO DE SERIF > Thin (serif cuadrado fino)

**VISUALIZACIÓN**

+ CARGAR FUENTE

**Partes de la interface de introducción de datos**

- a. ZONA DE PESTAÑAS
- b. ZONA DE INFORMACIÓN
- c. ZONA DE VISUALIZACIÓN:
- d. ZONA DE DESCRIPCIÓN:
- e. ZONA "FINALIZAR LA CATALOGACIÓN"

*\*Todas las descripciones en las páginas anteriores*

## **2. Búsqueda:**

En este modo no es necesario completar la totalidad de los formularios para obtener resultados instantáneos en el panel "Sugerencias".

Este modo incluye una zona de búsqueda rápida que trabaja sobre los tag's existentes en la base de datos.

Las cuatro pestañas siguen presentes pero esta vez para completar la búsqueda de una forma avanzada.

**4. BÚSQUEDA RÁPIDA**

Muestra un resultado instantáneo sobre la palabra introducida, ya sea un nombre de tipo, una categoría, el años etc.

*\* Solo es necesario esta página para mostrar los cambios entre búsqueda y interface.*

**Partes de la interface de búsqueda de datos**

**a. ZONA BÚSQUEDA RÁPIDA:**

Es la principal novedad en la interface de búsqueda respecto a la de categorización.

**b. ZONA DE PESTAÑAS:**

Contiene las cuatro pestañas descritas en el apartado "descripción del sistema", no es necesario completar la totalidad de las pestañas para poder usar el botón "finalizar."

**c. ZONA DE INFORMACIÓN**

En ella se muestra información de ayuda según pases el cursor por los elementos, de esta forma el usuario tendrá siempre una guía para completar los formularios.

**d. ZONA DE SUGERENCIA:**

Según que tag's introduzcas, esta te irá sugiriendo tipografías relacionadas con la descripción.

**e. ZONA DE DESCRIPCIÓN:**

Muestra todos los tag's añadidos como resultado de la introducción de datos mediante las pestañas.

**f. ZONA "FINALIZAR LA CATALOGACIÓN"**

El botón siempre está disponible una vez introduzcas el primer parámetro, pero para no obtener resultados infinitos de sugerencias es necesario describir más lo que buscas.



## **\* Acerca de esta investigación**



## **Aportación, contenido y conclusiones.**

La aportación de este trabajo, es ofrecer un documento que recoja las principales clasificaciones tipográficas, mostrar un análisis riguroso de éstas y aportar una nueva visión de método de análisis que establezca otros caminos para investigaciones futuras.

Esta investigación está dividida en cuatro grandes apartados.

En la introducción se muestra un recorrido cronológico de historia de la tipografía enfocado a los intentos de clasificación de estas. Principalmente lo que se pretende en este punto es situar al lector en el contexto para que pueda abordar los siguientes puntos de la investigación con mayor claridad.

El segundo apartado contiene un listado de clasificaciones ordenado cronológicamente para su consulta. Este apartado es susceptible a su ampliación en futuras investigaciones.

Tras recopilar la mayoría de los sistemas de clasificación existentes, se han escogido los más relevantes para realizar un análisis exhaustivo en el punto tres. Este apartado agrupa los sistemas por temática y muestra las aportaciones de cada uno. El punto tres además incluye un análisis de los principales sistemas de búsqueda tipográfica que encontramos en internet y una última parte dedicada a tablas de comparación donde se muestran de forma muy evidente las diferencias y similitudes de cada sistema.

El último apartado de esta investigación es una propuesta para la creación de un nuevo método de clasificación. Este punto es consecuencia del trabajo de investigación realizado en los apartados anteriores, pero se desmarca de éste como un proyecto independiente, abierto a modificaciones y mejoras futuras. Esta propuesta, basada en las nuevas tecnologías utilizadas en la creación de webs, aprovecha el uso de la catalogación por "tags" para describir la tipografía de una forma "no rígida". Es decir, la tipo puede ser descrita por numerosos adjetivos en vez de por un único atributo. El fin de este método es principalmente ser implementado como buscador de tipografías en la red.

Mis conclusiones sobre esta investigación son que la tipografía es demasiado "rica" en matices como para ser descrita por una sola variable. Las numerosas clasificaciones realizadas a lo largo de la historia lo confirman. Toda clasificación analizada en este proyecto tiene alguna laguna. Incluso en muchas de ellas los mismos autores no niegan que su sistema no termina de ser lo suficientemente efectivo. La aparición de los revivals a lo largo de la historia y el condicionante del factor tecnológico, que se ve más pronunciado en "los noventa" son para mí, los principales causantes del no funcionamiento de un sistema de catalogación de tipos basado en una sola forma de análisis.

## \* **Bibliografía**

## Principales libros de consulta:

- Fonts & Encoding - Yannis Haralambous.
- Fuente de Letras - Joep Pohlen.
- Type. A Visual History of Typefaces & Graphic Styles. 1628–1900. Taschen.
- Type. A Visual History of Typefaces & Graphic Styles. 1901–1938. Taschen.  
Cees W. de Jong, Alston W. Purvis, Jan Tholenaar.
- Twentieth-Century Type, New and Revised Edition - Lewis Blackwell.
- The Elements of Typographic Style - Robert Bringhurst.
- La evolución de los caracteres de palo seco - Marcos Dopico. 2011. Campgrafic.
- Fundamentos de la tipografía - Ambrose-Harris.
- Aldo Novarese. El signo alfabético - Campgrafic.

## Otros documentos encontrados:

- Infinifont\_a\_parametric\_font\_generation\_system - John Wiley & Sons, Ltd.
- Clasificaciones tipográficas - Cortés Arteaga, Irlanda Montserrat.
- 86 EYE 19/95 - Why we need to reclassify type - Catherine Dixon.
- Tipo clasificaciones - Miguel Ochando 2007.
- Las raíces de los tipos que usamos hoy - José María Cerezo.
- Familias tipográficas seriales "de Romulus a Thesis" - Alejandro Lo Celso.

## Webs de referencia:

- Gutember en "Unos tipos duros"  
<http://www.unostiposduros.com/grandes-maestros-de-la-tipografia-giambattista-bodoni/>
- Monotype.com  
<http://www.monotypeimaging.com/productsservices/pan3.aspx>
- Luc.devroye.org  
<http://luc.devroye.org/classify.html>
- Designhistory.org  
[http://www.designhistory.org/Type\\_milestones\\_pages/TypeClassifications.html](http://www.designhistory.org/Type_milestones_pages/TypeClassifications.html)
- Clasificaciones francesas  
[http://yharel.free.fr/data/informatique/logiciels/bureau/traitement\\_de\\_texte/typographie/typographie\\_caracteres.htm](http://yharel.free.fr/data/informatique/logiciels/bureau/traitement_de_texte/typographie/typographie_caracteres.htm)
- Clasificaciones en flickr  
<http://www.flickr.com/photos/brampitoyo/3182220453/in/set-72157612316830891/>
- Alexander Lawson Archive  
<http://www.lawsonarchive.com/a-new-system-for-type-categories/>
- Panose en Wikipedia  
<http://es.wikipedia.org/wiki/Panose>
- Equivalencias en Vox  
[http://www.lyc-devinci.ac-aix-marseille.fr/typo/Classif\\_Vox\\_ATyp.htm](http://www.lyc-devinci.ac-aix-marseille.fr/typo/Classif_Vox_ATyp.htm)
- <http://www.kb.dk/en/kb/nb/ha> - Department of Manuscripts & Rare Books.
- <http://uwdc.library.wisc.edu/collections/SilverBuckle> (Scans del libros de Thibaudeau)  
<http://digicoll.library.wisc.edu/cgi-bin/SilverBuckle/SilverBuckle-idx?type=turn&entity=SilverBuckle.LettreImprim2.p0041&id=SilverBuckle.LettreImprim2&isize=L>
- Timeline historia de la tipografía  
<http://www.counterspace.us/typography/timeline/>
- Fundiciones/venta de fuentes: FontFont, Linotype, Adobe, My Fonts, FonShop, Dafont...

Agradecimientos a Íñigo Jerez y Sabina Chiparã

